

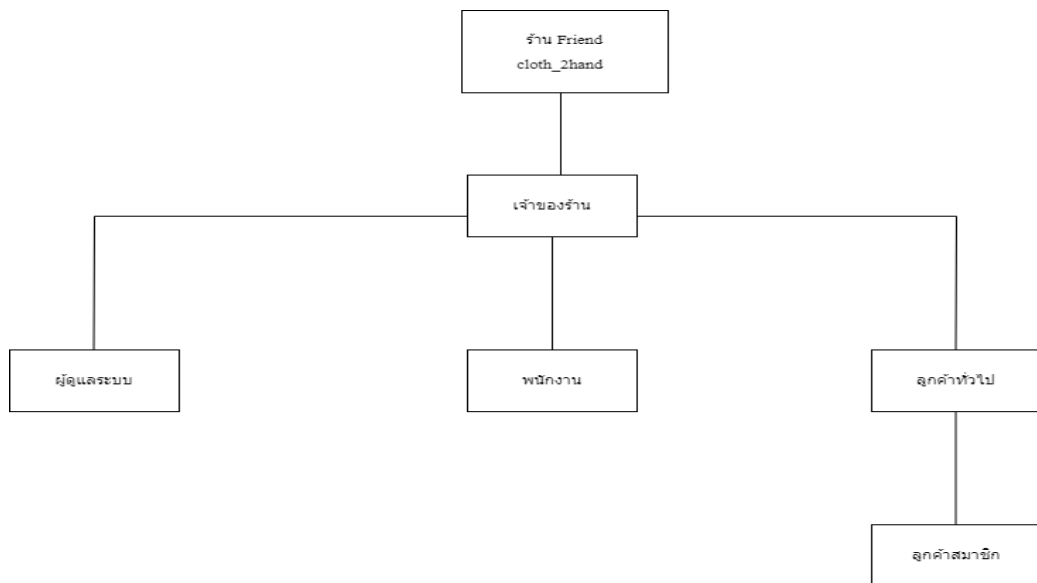
บทที่ 3

การวิเคราะห์และออกแบบ

โครงการการพัฒนาเว็บแอปพลิเคชันสำหรับการบริหารจัดการระบบการสั่งซื้อขายสินค้าและสต็อกสินค้าเสื้อผ้ามือสอง กรณีศึกษา ร้าน Friend cloth_2hand ได้ศึกษาแนวคิดทฤษฎี วรรณกรรม จากเอกสารที่เกี่ยวข้องกับระบบในบทนี้จะเป็นการวิเคราะห์และพัฒนาระบบให้ตรงกับความต้องการของผู้ใช้ให้มีประสิทธิภาพมากที่สุดโดยจะมีการกำหนดแนวทางการวิเคราะห์และพัฒนาระบบจากข้อมูลที่รวบรวมมาได้

ในการพัฒนาระบบจะช่วยให้ระบบมีประสิทธิภาพในการทำงานมากยิ่งขึ้นสามารถลดระยะเวลาในการพัฒนาระบบและยังสามารถหาข้อผิดพลาดของระบบได้ ซึ่งประกอบไปด้วยขั้นตอนการวิเคราะห์และพัฒนาระบบ ดังนี้

3.1 โครงสร้างองค์กร



ภาพที่ 3.1 โครงสร้างภายในขององค์กร

จากภาพที่ 3.1 แสดงโครงสร้างองค์กรของร้าน Friend cloth_2hand จำกัดโครงสร้างองค์กรเว็บแอปพลิเคชันสำหรับการบริหารจัดการระบบการสั่งซื้อขายสินค้าและสต็อกสินค้าเสื้อผ้ามือสอง กรณีศึกษา Friend cloth_2hand มีการให้บริการการสั่งซื้อขายสินค้าต่างผ่านระบบออนไลน์และหน้าร้าน สำหรับผู้ที่ชื่นชอบสินค้าเสื้อผ้ามือสอง ภายในองค์กรประกอบไปด้วย 5 ส่วน ดังนี้

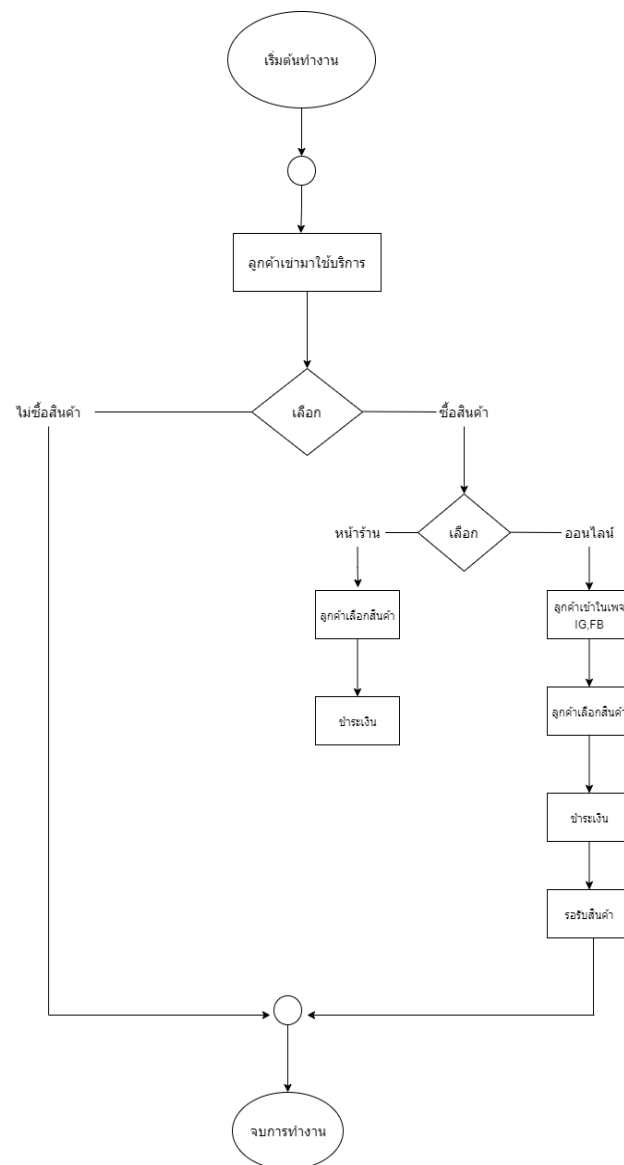
1. เจ้าของร้าน ทำหน้าที่ตรวจสอบเอกสารการสั่งซื้อสินค้า ดุษยอดการรับเงินของร้าน ดูรายงานประจำวัน เดือน ปี ยอดขาย และวางแผนการทำงาน พร้อมวางแผนกำลังเป้าหมายของ ยอดขาย
2. ผู้ดูแลระบบ ทำหน้าที่ทำการตรวจสอบการชำระเงินของลูกค้า ตรวจสอบรายการ สินค้า ดูข้อมูลลูกค้า สมาชิกและลูกค้าทั่วไป
3. พนักงาน ทำหน้าที่เพิ่มข้อมูลและตรวจสอบยืนยันการส่งสินค้าเพื่อให้พนักงานจัดส่ง สินค้า ตรวจสอบสต็อกสินค้า ตรวจสอบการชำระเงิน
4. ลูกค้าทั่วไป ทำหน้าที่ดูข้อมูลข่าวสารและโปรโมชั่น เลือกดูสินค้า และสามารถสมัคร สมาชิกเพื่อซื้อสินค้า
5. ลูกค้าสมาชิก ทำหน้าที่ดูข้อมูลข่าวสารและโปรโมชั่น เลือกดูสินค้า เลือกบริการ ขนส่งสินค้า สั่งซื้อสินค้า ดูประวัติการสั่งซื้อสินค้า ดูรายการสินค้าที่ได้รับ

3.2 การวิเคราะห์ระบบงานเดิม

3.2.1 การวิเคราะห์ระบบงานเดิม

ผู้พัฒนาระบบได้ศึกษาขั้นตอนการดำเนินงานของระบบสารสนเทศเพื่อการบริหารจัดการร้าน Friend cloth_2hand พบว่ามีขั้นตอนการดำเนินงาน ดังนี้

1. ร้าน Friend cloth_2hand เดิมใช้การจัดการเอกสารและการจัดการข้อมูลเป็นการ จัดเก็บแบบสำเนาถาวรในรูปแบบกระดาษ เนื่องจากมีความสะดวกในการใช้งานและมีต้นทุน ต่ำ แต่ในด้านการจัดเก็บข้อมูลนั้นยังไม่มีความเป็นระเบียบ เพราะมีการอัปเดตข้อมูลใหม่ๆ อยู่เป็นประจำทำให้เกิดปัญหาข้อมูลมีจำนวนเพิ่มมากขึ้น ไม่สามารถควบคุมจำนวนข้อมูลได้ ไม่มีการจัดเรียงข้อมูลตามระยะเวลาที่ชัดเจนและไม่เป็นปัจจุบันส่วนข้อมูลเก่าๆที่มีระยะเวลาผ่าน มานานยังส่งผลให้ยากต่อการเก็บรักษาและการค้นหาข้อมูล เนื่องจากบางข้อมูลเกิดการสูญ หายและมีข้อมูลไม่ครบถ้วนหรือไม่สามารถค้นหาข้อมูลกลับคืนมาได้ ซึ่งนับว่าเป็นปัญหาใหญ่ ในการเรียกใช้ข้อมูล



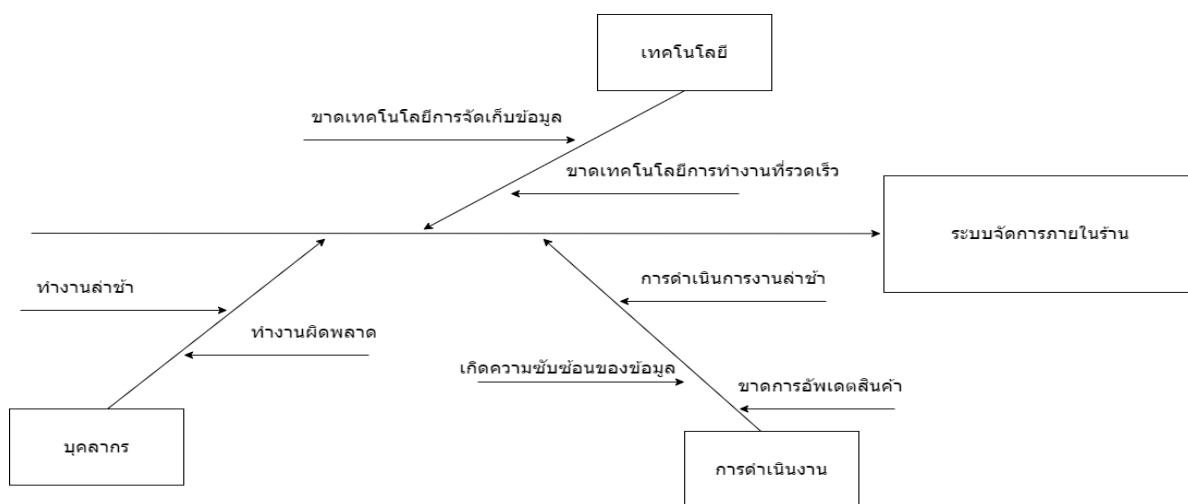
ภาพที่ 3.2 แผนผังการทำงานการสั่งซื้อสินค้าในระบบเดิม

2. การสั่งซื้อสินค้า ลูกค้าที่ต้องการสั่งซื้อสินค้าจะทำการเข้ามาเลือกดูสินค้าในออนไลน์หรือหน้าร้านในส่วนหน้าร้าน ลูกค้าเข้ามาเลือกสินค้าและทำการชำระเงินเป็นเงินสดหรือ QR code ในส่วนออนไลน์ลูกค้าเข้ามาเลือกสินค้าที่ทางร้านลงไว้ จากนั้นชำระเงินและทางร้านก็จะจัดส่งสินค้าผ่านบริการขนส่งจะมีปัญหาตรงที่ในกรณีที่สินค้าขายผ่านหน้าร้านแล้วแต่ในออนไลน์ยังคงข้อมูลเดิม จะทำให้ลูกค้าที่ซื้อผ่านออนไลน์เกิดความสับสนและข้อมูลรายรับ รายจ่าย โดยได้ทำการวิเคราะห์การทำงานจากเจ้าของ ร้านจากระบบงานเดิม การเก็บข้อมูลลูกค้า การขายสินค้า การค้นหาเอกสารต่างๆ มีความยุ่งยาก

3.2.2 ปัญหาที่พบในระบบงานเดิม

- 3.2.2.1 เกิดความซ้ำซ้อนในการดำเนินงาน
- 3.2.2.2 ขาดการอัปเดตจำนวนสินค้าทำให้เกิดความผิดพลาด
- 3.2.2.3 ขาดเทคโนโลยีที่ช่วยในการทำงานที่รวดเร็ว
- 3.2.2.4 บุคลากรทำงานล่าช้า และมีโอกาสผิดพลาด
- 3.2.2.5 ขาดเทคโนโลยีที่ใช้จัดเก็บข้อมูล

จากปัญหาการดำเนินงานของระบบงานเดิมสามารถสรุปปัญหาของระบบงานเดิมให้อยู่ในรูปแบบของแผนภูมิแกงปลา เพื่อแสดงถึงสาเหตุของปัญหาของระบบ ดังภาพที่ 3.3



ภาพที่ 3.3 แสดงแผนภูมิที่แสดงปัญหาระบบงานเดิม

จากภาพที่ 3.4 เป็นการแสดงปัญหาระบบงานเดิมการสั่งซื้อขายสินค้าและสต็อกสินค้า เสื้อผ้ามือสองของร้าน Friend cloth_2hand

3.3 การออกแบบระบบงานใหม่

จากการศึกษาระบบงานเดิมและความต้องการของทางร้านนั้น ทางผู้พัฒนาจะใช้เทคโนโลยีสารสนเทศเข้ามาช่วยในการทำงานเพื่อให้เกิดประโยชน์รูปแบบของเว็บแอปพลิเคชัน โดยสร้างฐานข้อมูลกลางที่ดูแลโดยระบบการจัดฐานข้อมูลจัดเก็บไว้ที่คอมพิวเตอร์ที่เป็นเว็บเซิร์ฟเวอร์ที่ใช้สำหรับการติดต่อสื่อสารผ่านเครือข่ายอินเทอร์เน็ต การใช้งานในรูปแบบของเว็บเบราว์เซอร์ จึงจัดทำได้ง่ายและรวดเร็ว มีประสิทธิภาพและตรงต่อความต้องการของร้าน สามารถเรียกดูสารสนเทศภายในเว็บไซต์ได้ทันที ระบบงานใหม่สามารถอธิบายการทำงานได้ดังนี้

3.3.1 แผนภาพบริบท (Context Diagram)

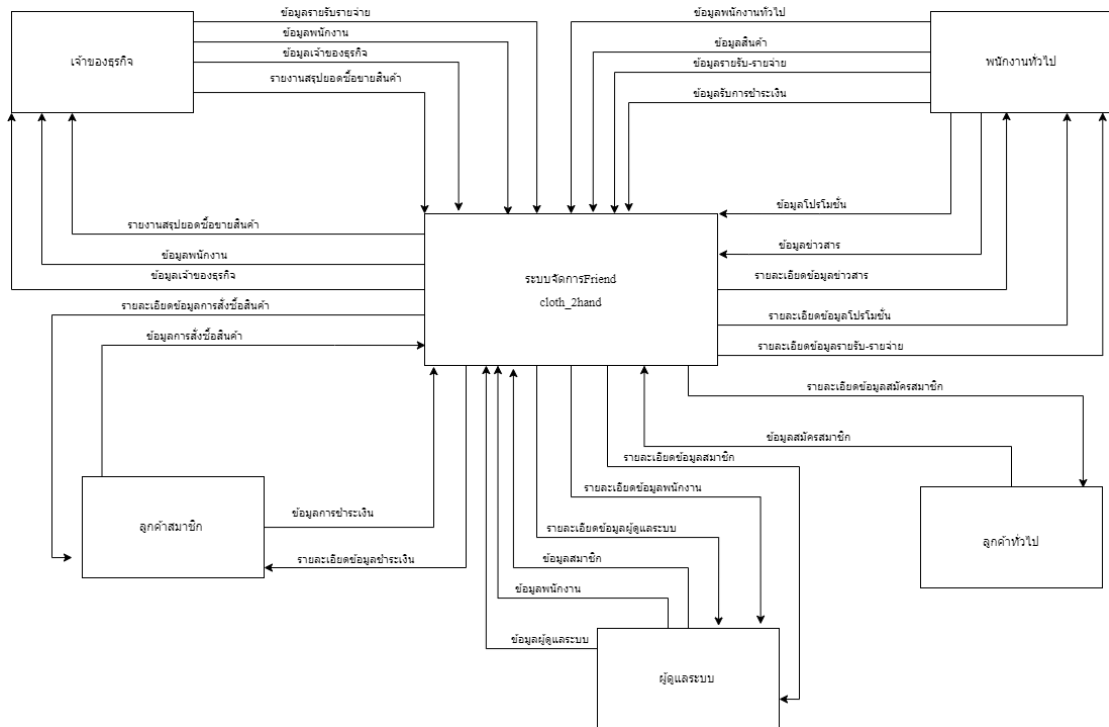
3.3.1.1 ผู้ใช้ระบบ

1. ผู้ดูแลระบบ
2. เจ้าของร้าน
3. พนักงานทั่วไป
4. ลูกค้าสมาชิก
5. ลูกค้าทั่วไป

3.3.1.2 ความต้องการในระบบ

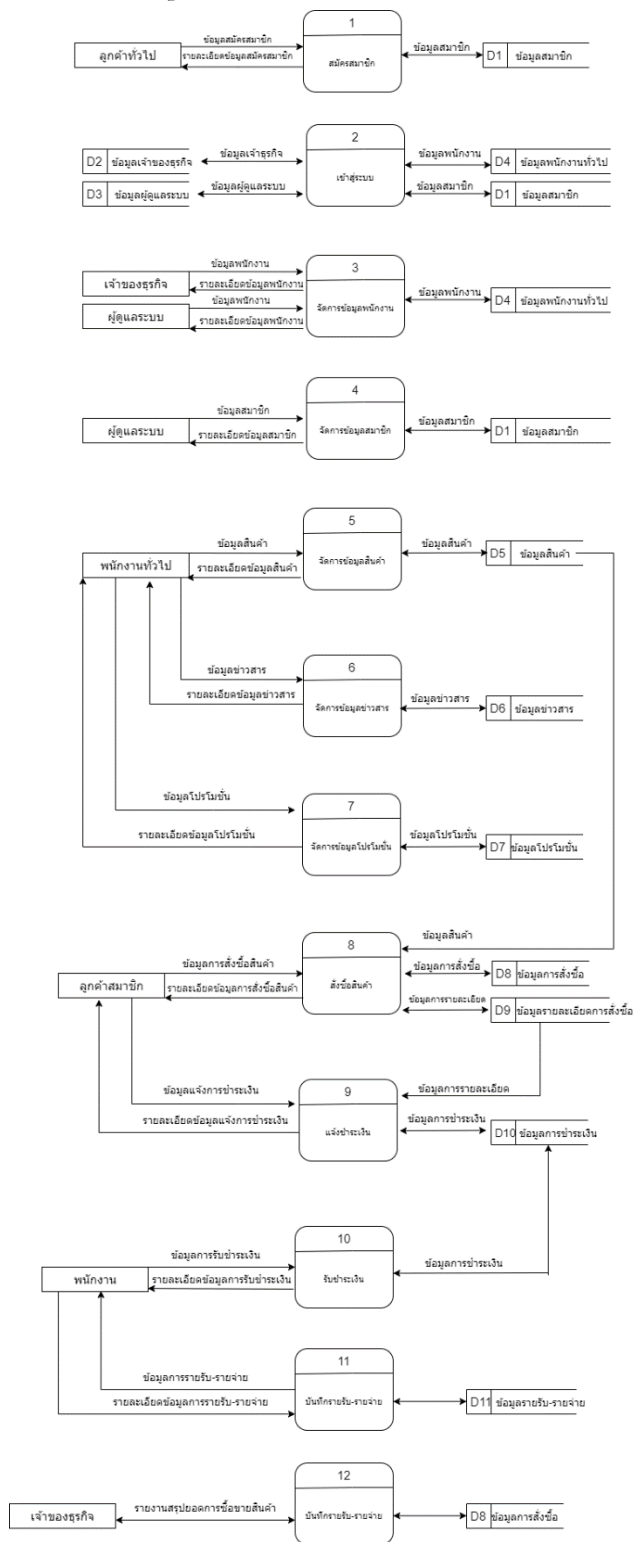
1. ผู้ดูแลระบบ สามารถเพิ่ม ลบ และแก้ไขข้อมูลและกำหนดสิทธิในการใช้งานของผู้ใช้ระบบได้
2. เจ้าของร้าน สามารถเพิ่ม ลบ และแก้ไขข้อมูลและกำหนดสิทธิในการใช้งานของผู้ใช้ระบบได้ สามารถเพิ่ม ลบ แก้ไข จัดการข้อมูลสินค้าในระบบได้ จัดการข้อมูลพนักงาน จัดการข้อมูลพนักงานจัดส่งสินค้า จัดการข้อมูลสมาชิก สามารถเข้าสู่ระบบได้โดยมีชื่อผู้ใช้และรหัสผ่าน สามารถเรียกดูประวัติการซื้อสินค้า ประจำวัน ประจำเดือน และประจำปีได้ สามารถเรียกดูประวัติการชำระเงินในการ สั่งซื้อสินค้าได้ สามารถเรียกดูรายการขายประจำเดือน และประจำปีได้ สามารถ ตรวจสอบปริมาณของสินค้าได้ สามารถออกใบเสร็จได้ สามารถดูรายงานยอดขาย สินค้าได้
3. พนักงานทั่วไป สามารถเข้าสู่ระบบได้โดยมีชื่อผู้ใช้และรหัสผ่าน สามารถขายสินค้าได้ จัดการข้อมูลส่วนตัว สามารถยืนยันการจัดส่งสินค้าได้ สามารถเรียกดูการสั่งซื้อสินค้า ได้ สามารถเพิ่ม ลบ แก้ไข จำนวนสินค้าได้
4. ลูกค้าสมาชิก สามารถเข้าสู่ระบบได้โดยมีชื่อผู้ใช้และรหัสผ่าน จัดการข้อมูลส่วนตัว สามารถดูรายละเอียด การโฆษณาประชาสัมพันธ์ สินค้าและ บริการ บนเว็บไซต์ สามารถ เพิ่ม ลบ แก้ไข ข้อมูลการสั่งซื้อสินค้าของตนเอง สามารถ เรียกดูสถานะการตรวจสอบการชำระเงินได้ สามารถเรียกดูประวัติการชำระเงินได้ สามารถซื้อสินค้าได้ สามารถดูสถานะการชำระเงินได้ สามารถดูข้อมูลรายการสินค้าที่ ต้องได้รับได้ สามารถชำระเงินผ่านระบบQR CODE ได้ สามารถเรียกดูรายการสินค้าที่ต้องได้รับได้ สามารถเรียกดูประวัติการซื้อสินค้าได้
5. ลูกค้าทั่วไป สมัครสมาชิกและสามารถดูรายละเอียด การโฆษณา ประชาสัมพันธ์สินค้าและบริการบนเว็บไซต์

จากการศึกษาความต้องการในระบบโดยแบ่งแยกการทำงานตามผู้ใช้งานต่างๆ สามารถเขียนแผนผังบริบทได้ดังภาพต่อไปนี้



ภาพที่ 3.4 แสดงแผนผังบริบทระบบการสั่งซื้อสินค้าและสต็อกสินค้า ร้าน Friend cloth_2hand

3.3.2 แผนภาพกระแสข้อมูล (Data Flow Diagram)



ภาพที่ 3.5 แผนภาพกระแสข้อมูลระดับที่ 0 (Data Flow Diagram Level 0)

จากภาพที่ 3.5 แสดงแผนภาพกระแสข้อมูลระดับที่ 0 (Data Flow Diagram Level 0) ของเว็บสำหรับการบริหารจัดการระบบการสั่งซื้อสินค้าและสต็อกร้าน Friend cloth_2hand แต่ละกระบวนการในแผนภาพกระแสข้อมูลสามารถอธิบายการทำงานได้ด้วยคำอธิบายกระบวนการดังนี้

ตารางที่ 3.1 ตารางรายละเอียดของเว็บแอปพลิเคชันและโปรเซสที่เกี่ยวข้อง

รายการผู้ใช้ทั้งหมด	รายการข้อมูล	รายการโปรเซส
1) ผู้ดูแลระบบ	1) ข้อมูลชื่อผู้ใช้และรหัสผ่าน	1) จัดการผู้ใช้ระบบ
2) เจ้าของร้าน	2) ข้อมูลพนักงานทั่วไป	2) จัดการข้อมูลสินค้า
3) พนักงานทั่วไป	3) ข้อมูลลูกค้า	3) จัดการการซื้อสินค้า
4) ลูกค้าทั่วไป	4) ข้อมูลสั่งซื้อสินค้า	4) จัดการการชำระเงิน
5) ลูกค้าสมาชิก	5) ข้อมูลชำระเงิน	5) จัดการข้อมูลรายงาน
	6) ข้อมูลการขาย	สารสนเทศ
	7) ข้อมูลสินค้า	6) จัดการข้อมูลการจัดส่ง
	8) ข้อมูลจัดส่งสินค้า	สินค้า
	10) ข้อมูลประวัติการซื้อสินค้า	7) จัดการข้อมูลข่าวสาร
	11) ข้อมูลการส่งสินค้า	8) จัดการสถานะการทำงาน
		9) จัดการคลังสินค้า

จากการกำหนดผู้ใช้และความต้องการของระบบ คือ ผู้ดูแลระบบ เจ้าของร้าน พนักงานทั่วไป ลูกค้าทั่วไป ลูกค้าสมาชิก สามารถแสดงความสัมพันธ์ด้วยแผนผังบริบทดังนี้

ตารางที่ 3.2 แสดงคำอธิบายกระแสข้อมูลระดับที่ 0 สมัครสมาชิก

Process Description	
System	การพัฒนาเว็บแอปพลิเคชันสำหรับการบริหารจัดการระบบการ สั่งซื้อสินค้าและสต็อกสินค้านร้าน Friend cloth_2hand
DFD number	1.0
Process name	สมัครสมาชิก
Input data flows	ข้อมูลการสมัครสมาชิก, ข้อมูลสมาชิก
Output data flows	รายละเอียดข้อมูลสมัครสมาชิก
Data stores used	ข้อมูลสมาชิก
Description	เป็นกระบวนการสมัครสมาชิกและบันทึกข้อมูลสมาชิก

ตารางที่ 3.3 แสดงคำอธิบายกระแสข้อมูลระดับที่ 0 เข้าสู่ระบบ

Process Description	
System	การพัฒนาเว็บแอปพลิเคชันสำหรับการบริหารจัดการระบบการ สั่งซื้อสินค้าและสต็อกสินค้านร้าน Friend cloth_2hand
DFD number	2.0
Process name	เข้าสู่ระบบ
Input data flows	ข้อมูลเจ้าของธุรกิจ, ข้อมูลผู้ดูแลระบบ, ข้อมูลพนักงานทั่วไป ข้อมูลสมาชิก
Output data flows	รายละเอียดข้อมูลเจ้าของธุรกิจ, รายละเอียดข้อมูลผู้ดูแลระบบ, รายละเอียดข้อมูลพนักงานทั่วไป, รายละเอียดข้อมูลสมาชิก ข้อมูลพนักงานขาย, ข้อมูลเจ้าของธุรกิจ
Data stores used	ข้อมูลเจ้าของธุรกิจ, ข้อมูลผู้ดูแลระบบ, ข้อมูลพนักงานทั่วไป, ข้อมูลสมาชิก
Description	เป็นกระบวนการสำหรับตรวจสอบในการใช้งาน โดยการ ตรวจสอบ ชื่อผู้ใช้และรหัสผ่าน ผู้ใช้งานระบบจึงมีสิทธิ์ในการเข้า ใช้ระบบผู้ใช้งานระบบนี้ได้แก่ ผู้ดูแลระบบ เจ้าของธุรกิจ พนักงานทั่วไป ลูกค้าสมาชิก และลูกค้าทั่วไป

ตารางที่ 3.4 แสดงคำอธิบายกระแสข้อมูลระดับที่ 0 จัดการข้อมูลพนักงาน

Process Description	
System	การพัฒนาเว็บแอปพลิเคชันสำหรับการบริหารจัดการระบบการ สั่งซื้อสินค้าและสต็อกสินค้านร้าน Friend cloth_2hand
DFD number	3.0
Process name	จัดการพนักงาน
Input data flows	ข้อมูลพนักงาน
Output data flows	รายละเอียดข้อมูลพนักงาน
Data stores used	ข้อมูลพนักงานทั่วไป
Description	เป็นกระบวนการจัดการข้อมูลของพนักงาน โดยมีผู้ใช้ระบบ ได้แก่ เจ้าของธุรกิจ , ผู้ดูแลระบบ

ตารางที่ 3.5 แสดงคำอธิบายกระแสข้อมูลระดับที่ 0 จัดการข้อมูลสมาชิก

Process Description	
System	การพัฒนาเว็บแอปพลิเคชันสำหรับการบริหารจัดการระบบการ สั่งซื้อสินค้าและสต็อกสินค้านร้าน Friend cloth_2hand
DFD number	4.0
Process name	จัดการการข้อมูลสมาชิก
Input data flows	ข้อมูลสมาชิก
Output data flows	รายละเอียดข้อมูลสมาชิก
Data stores used	ข้อมูลสมาชิก
Description	เป็นกระบวนการจัดการข้อมูลของสมาชิก โดยมีผู้ใช้ระบบ ได้แก่ ผู้ดูแลระบบ

ตารางที่ 3.6 แสดงคำอธิบายกระแสข้อมูลระดับที่ 0 จัดการข้อมูลสินค้า

Process Description	
System	การพัฒนาเว็บแอปพลิเคชันสำหรับการบริหารจัดการระบบการ สั่งซื้อสินค้าและสต็อกสินค้านร้าน Friend cloth_2hand
DFD number	5.0
Process name	จัดการข้อมูลสินค้า
Input data flows	ข้อมูลสินค้า
Output data flows	รายละเอียดข้อมูลสินค้า
Data stores used	ข้อมูลสินค้า
Description	เป็นกระบวนการจัดการสินค้า โดยมีพนักงานเป็นคนจัดการ ข้อมูลสินค้า เพื่อจัดการข้อมูลสินค้า

ตารางที่ 3.7 แสดงคำอธิบายกระแสข้อมูลระดับที่ 0 จัดการข้อมูลข่าวสาร

Process Description	
System	การพัฒนาเว็บแอปพลิเคชันสำหรับการบริหารจัดการระบบการ สั่งซื้อสินค้าและสต็อกสินค้านร้าน Friend cloth_2hand
DFD number	6.0
Process name	จัดการข้อมูลข่าวสาร
Input data flows	ข้อมูลข่าวสาร
Output data flows	รายละเอียดข้อมูลข่าวสาร
Data stores used	ข้อมูลโปรโมชัน
Description	เป็นกระบวนการที่ผู้ใช้งานระบบสามารถเรียกดูข้อมูลข่าวสาร ต่างๆ

ตารางที่ 3.8 แสดงคำอธิบายกระแสข้อมูลระดับที่ 0 ข้อมูลโปรโมชั่น

Process Description	
System	การพัฒนาเว็บแอปพลิเคชันสำหรับการบริหารจัดการระบบการ สั่งซื้อสินค้าและสต็อกสินค้านร้าน Friend cloth_2hand
DFD number	7.0
Process name	จัดการข้อมูลโปรโมชั่น
Input data flows	ข้อมูลโปรโมชั่น
Output data flows	รายละเอียดข้อมูลและโปรโมชั่น
Data stores used	ข้อมูลโปรโมชั่น
Description	เป็นกระบวนการที่ผู้ใช้งานระบบสามารถเรียกดูข้อมูลโปรโมชั่น ต่างๆ

ตารางที่ 3.9 แสดงคำอธิบายกระแสข้อมูลระดับที่ 0 สั่งซื้อสินค้า

Process Description	
System	การพัฒนาเว็บแอปพลิเคชันสำหรับการบริหารจัดการระบบการ สั่งซื้อสินค้าและสต็อกสินค้านร้าน Friend cloth_2hand
DFD number	8.0
Process name	สั่งซื้อสินค้า
Input data flows	ข้อมูลการสั่งซื้อสินค้า, ข้อมูลการแจ้งการชำระเงิน, ข้อมูลสินค้า ข้อมูลการสั่งซื้อ, ข้อมูลรายละเอียดการสั่งซื้อ
Output data flows	รายละเอียดข้อมูลการสั่งซื้อสินค้า, รายละเอียดข้อมูลการแจ้ง การชำระเงิน,
Data stores used	ข้อมูลการสั่งซื้อ, ข้อมูลรายละเอียดการสั่งซื้อ
Description	เป็นกระบวนการสั่งซื้อสินค้าโดยมี ลูกค้าสมาชิกเป็นผู้ใช้งาน

ตารางที่ 3.10 แสดงคำอธิบายกระแสข้อมูลระดับที่ 0 แจ็งชำระเงิน

Process Description	
System	การพัฒนาเว็บแอปพลิเคชันสำหรับการบริหารจัดการระบบการ สั่งซื้อสินค้าและสต็อกสินค้าร้าน Friend cloth_2hand
DFD number	9.0
Process name	แจ็งชำระเงิน
Input data flows	ข้อมูลการแจ็งชำระเงิน, ข้อมูลรายละเอียดการสั่งซื้อ ข้อมูลชำระเงิน
Output data flows	รายละเอียดข้อมูลการแจ็งการชำระเงิน, ข้อมูลการชำระเงิน
Data stores used	ข้อมูลการชำระเงิน
Description	เป็นกระบวนการจัดการการชำระเงิน โดยจำแนกเป็นกระบวนการ ดังนี้ 1) บันทึกข้อมูลการชำระเงิน คือ กระบวนการ บันทึกข้อมูล การชำระเงินที่ทำการสั่งซื้อสินค้าไว้ 2) บันทึกข้อมูลการสั่งซื้อสินค้า

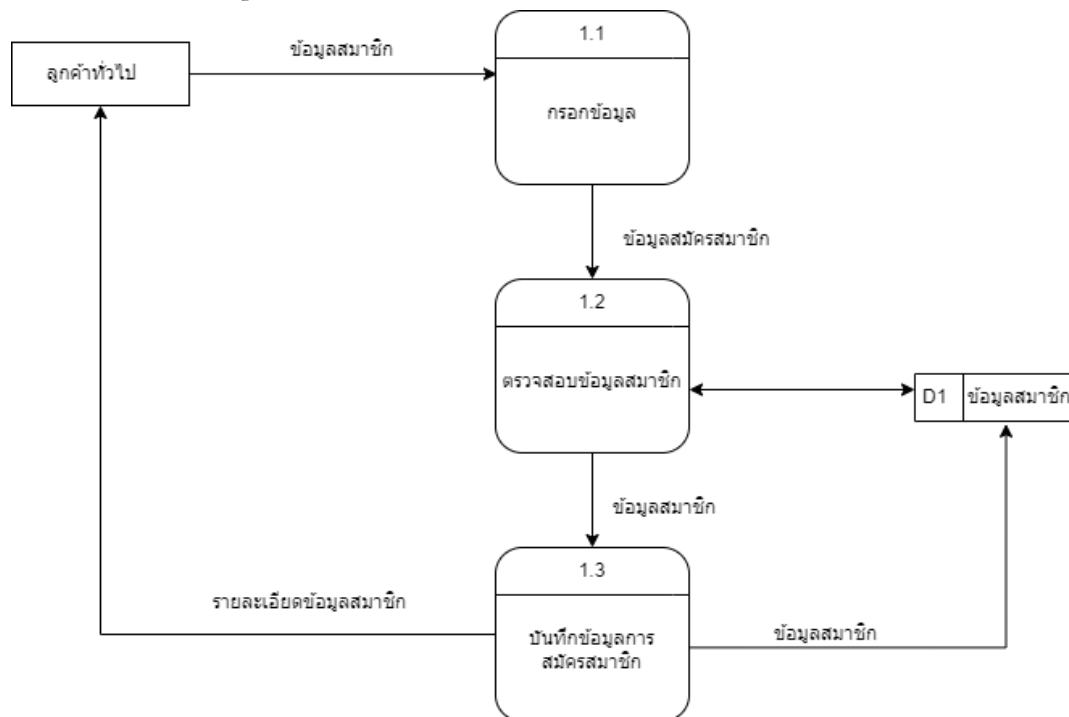
ตารางที่ 3.11 แสดงคำอธิบายกระแสข้อมูลระดับที่ 0 บันทึกกรายรับ-รายจ่าย

Process Description	
System	การพัฒนาเว็บแอปพลิเคชันสำหรับการบริหารจัดการระบบการ สั่งซื้อสินค้าและสต็อกสินค้าร้าน Friend cloth_2hand
DFD number	11.0
Process name	บันทึกกรายรับ-รายจ่าย
Input data flows	ข้อมูลกรายรับ-รายจ่าย
Output data flows	รายละเอียดข้อมูลกรายรับ-รายจ่าย
Data stores used	ข้อมูลกรายรับ-รายจ่าย
Description	เป็นกระบวนการบันทึกกรายรับรายจ่ายของร้าน โดยมีพนักงาน เป็นผู้ใช้งาน

ตารางที่ 3.12 แสดงคำอธิบายกระแสข้อมูลระดับที่ 0 ออกรายงาน

Process Description	
System	การพัฒนาเว็บแอปพลิเคชันสำหรับการบริหารจัดการระบบการ สั่งซื้อสินค้าและสต็อกสินค้าร้าน Friend cloth_2hand
DFD number	12.0
Process name	บันทึกรายรับ-รายจ่าย
Input data flows	รายงานสรุปยอดขายการซื้อขายสินค้า
Output data flows	รายละเอียดรายงานสรุปยอดขายการซื้อขายสินค้า
Data stores used	ข้อมูลการสั่งซื้อ
Description	เป็นกระบวนการสำหรับการออกรายงาน โดยมีผู้ใช้งานระบบ คือ เจ้าของธุรกิจ

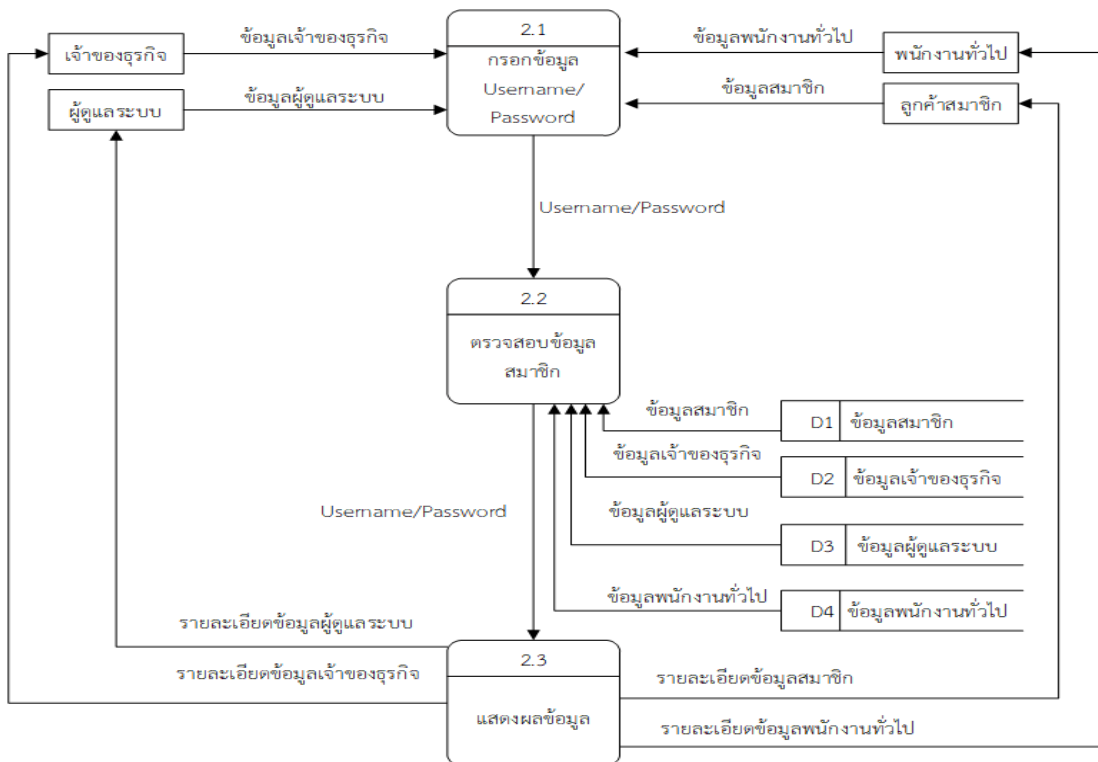
แผนภาพกระแสข้อมูลระดับที่ 1 (Data Flow Diagram Level 1 Process 1.0)



ภาพที่ 3.6 แผนภาพกระแสข้อมูลระดับที่ 1 ของขั้นตอนการสมัครสมาชิก

ตารางที่ 3.13 แสดงคำอธิบายกระแสข้อมูลระดับที่ 1 ข้อมูลการสมัครสมาชิก

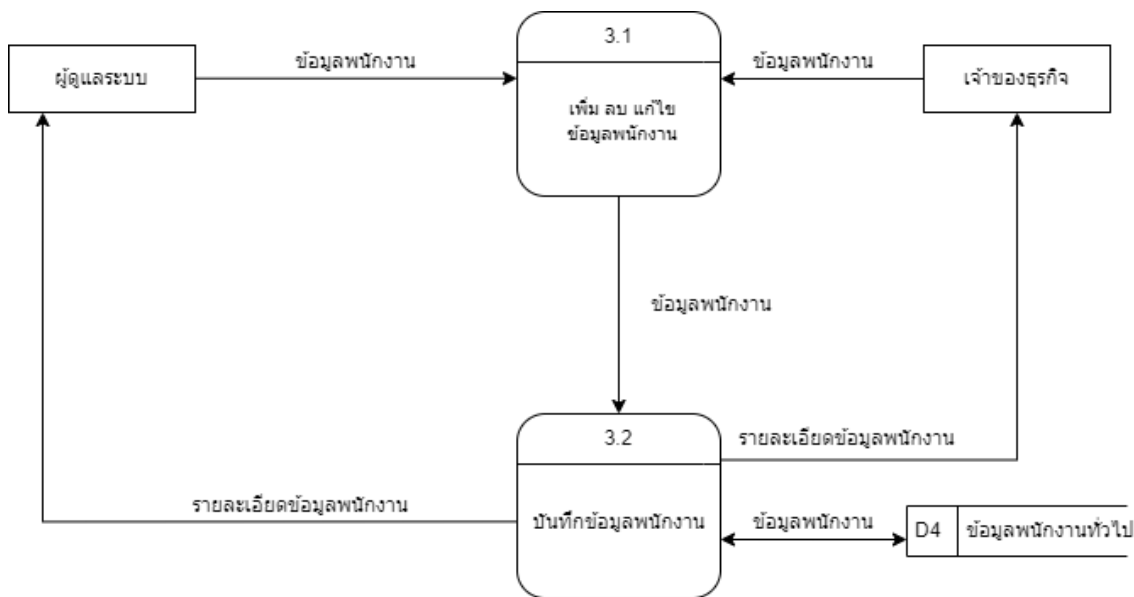
Process Description	
System	การพัฒนาเว็บแอปพลิเคชันสำหรับการบริหารจัดการระบบการสั่งซื้อสินค้าและสต็อกสินค้าร้าน Friend cloth_2hand
DFD number	1.1
Process name	ข้อมูลการสมัครสมาชิก
Input data flows	ข้อมูลสมัครสมาชิก , รายละเอียดข้อมูลสมัครสมาชิก
Output data flows	รายละเอียดข้อมูลสมัครสมาชิก
Data stores used	ข้อมูลสมาชิก
Description	เป็นกระบวนการสำหรับการสมัครสมาชิกโดยมีผู้ใช้งานระบบได้แก่ลูกค้า



ภาพที่ 3.7 แผนภาพกระแสข้อมูลระดับที่ 1 ตรวจสอบข้อมูลสมาชิก

ตารางที่ 3.14 แสดงคำอธิบายกระแสข้อมูลระดับที่ 1 ตรวจสอบข้อมูลสมาชิก

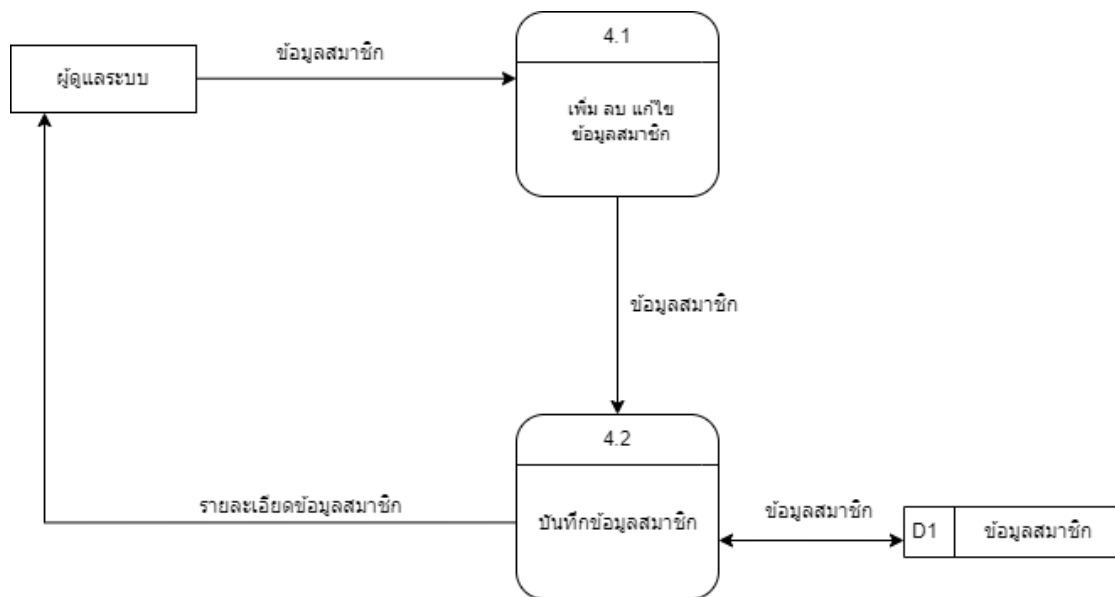
Process Description	
System	การพัฒนาเว็บแอปพลิเคชันสำหรับการบริหารจัดการระบบการสั่งซื้อสินค้าและสต็อกสินค้าร้าน Friend cloth_2hand
DFD number	2.1
Process name	ตรวจสอบข้อมูลสมาชิก
Input data flows	ข้อมูลชื่อผู้ใช้และรหัสผ่าน
Output data flows	รายละเอียดข้อมูลผู้ดูแลระบบ , รายละเอียดข้อมูลเจ้าของธุรกิจ
Data stores used	ข้อมูลสมาชิก, ข้อมูลเจ้าของธุรกิจ, ข้อมูลผู้ดูแลระบบ, ข้อมูลพนักงานทั่วไป
Description	เป็นกระบวนการตรวจสอบชื่อผู้ใช้และรหัสผ่านโดยมีผู้ใช้งานระบบ ได้แก่ เจ้าของธุรกิจ พนักงานทั่วไป ผู้ดูแลระบบ ลูกค้าสมาชิก



ภาพที่3.8 แผนภาพกระแสข้อมูลระดับที่ 1 เพิ่มลบแก้ไขข้อมูลพนักงาน

ตารางที่3.15 แสดงคำอธิบายกระแสข้อมูลระดับที่ 1 เพิ่มลบแก้ไขข้อมูลพนักงาน

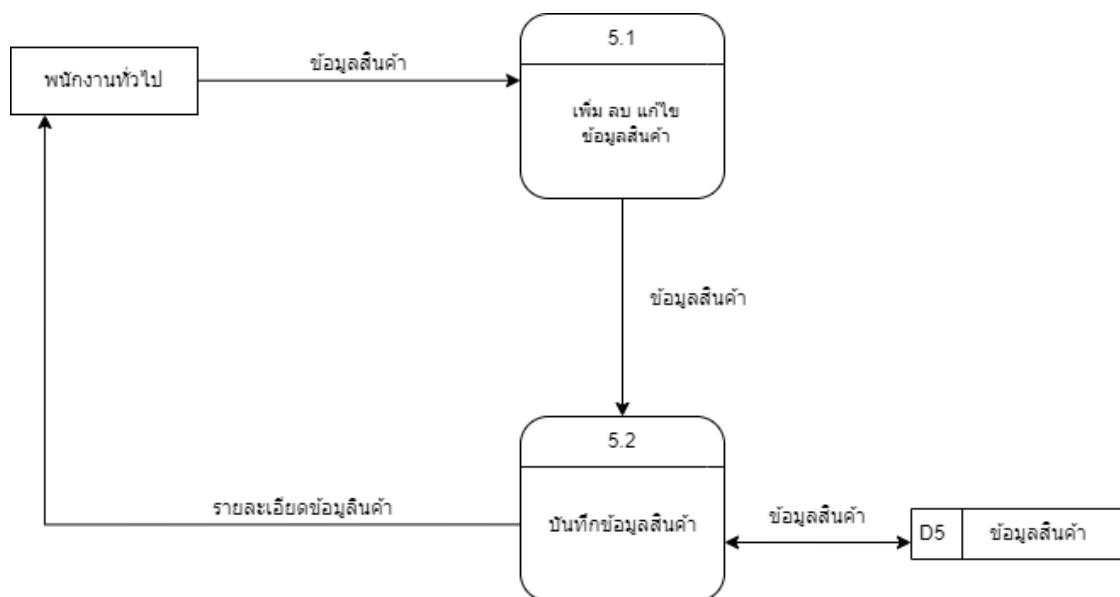
Process Description	
System	การพัฒนาเว็บแอปพลิเคชันสำหรับการบริหาร จัดการ ระบบการสั่งซื้อ สินค้าและสต็อกสินค้านร้าน Friend cloth_2hand
DFD number	3.1
Process name	เพิ่มลบแก้ไขข้อมูลพนักงาน
Input data flows	ข้อมูลพนักงาน
Output data flows	รายละเอียดข้อมูลพนักงาน
Data stores used	บันทึกข้อมูลพนักงาน, ข้อมูลพนักงานทั่วไป
Description	เป็นกระบวนการที่ใช้จัดการข้อมูลพนักงานโดยมีผู้ใช้ ได้แก่ ผู้ดูแลระบบ เจ้าของธุรกิจ



ภาพที่ 3.9 แผนภาพกระแสข้อมูลระดับที่ 1 เพิ่มลบแก้ไขข้อมูลสมาชิก

ตารางที่ 3.16 แสดงคำอธิบายกระแสข้อมูลระดับที่ 1 เพิ่มลบแก้ไขข้อมูลสมาชิก

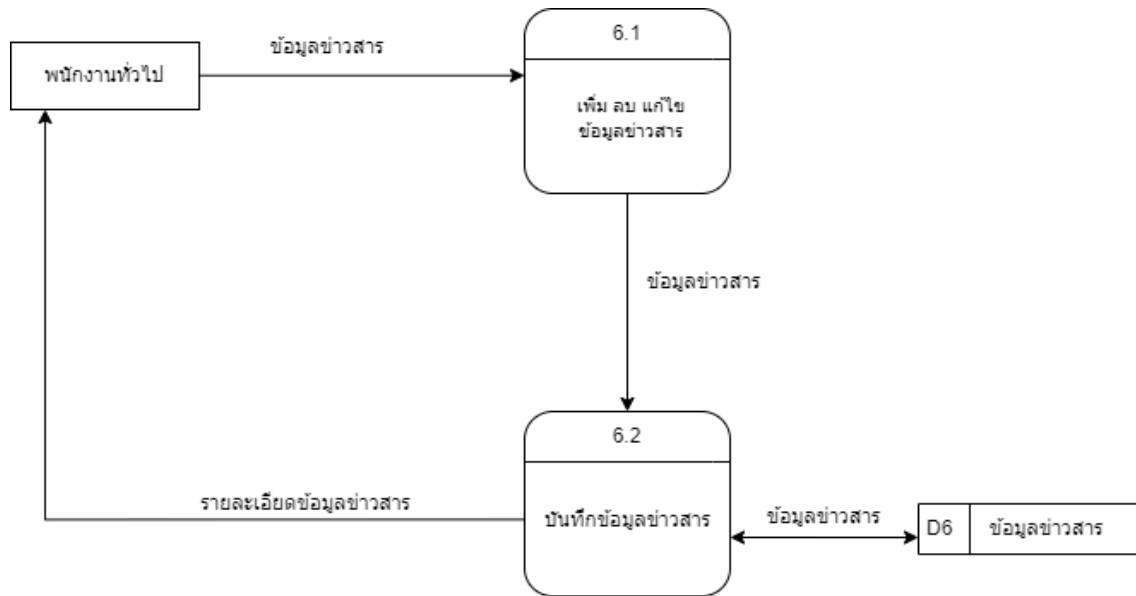
Process Description	
System	การพัฒนาเว็บแอปพลิเคชันสำหรับการบริหารจัดการระบบการสั่งซื้อสินค้าและสต็อกสินค้าร้าน Friend cloth_2hand
DFD number	4.1 4.2
Process name	เพิ่มลบแก้ไขข้อมูลสมาชิก
Input data flows	ข้อมูลสมาชิก
Output data flows	รายละเอียดข้อมูลสมาชิก
Data stores used	บันทึกข้อมูลสมาชิก, ข้อมูลสมาชิก
Description	เป็นกระบวนการที่ใช้จัดการข้อมูลสมาชิกโดยมีผู้ใช้ ได้แก่ ผู้ดูแลระบบ



ภาพที่ 3.10 แผนภาพกระแสข้อมูลระดับที่ 1 เพิ่มลบแก้ไขข้อมูลสินค้า

ตารางที่ 3.17 แสดงคำอธิบายกระแสข้อมูลระดับที่ 1 เพิ่มลบแก้ไขข้อมูลสินค้า

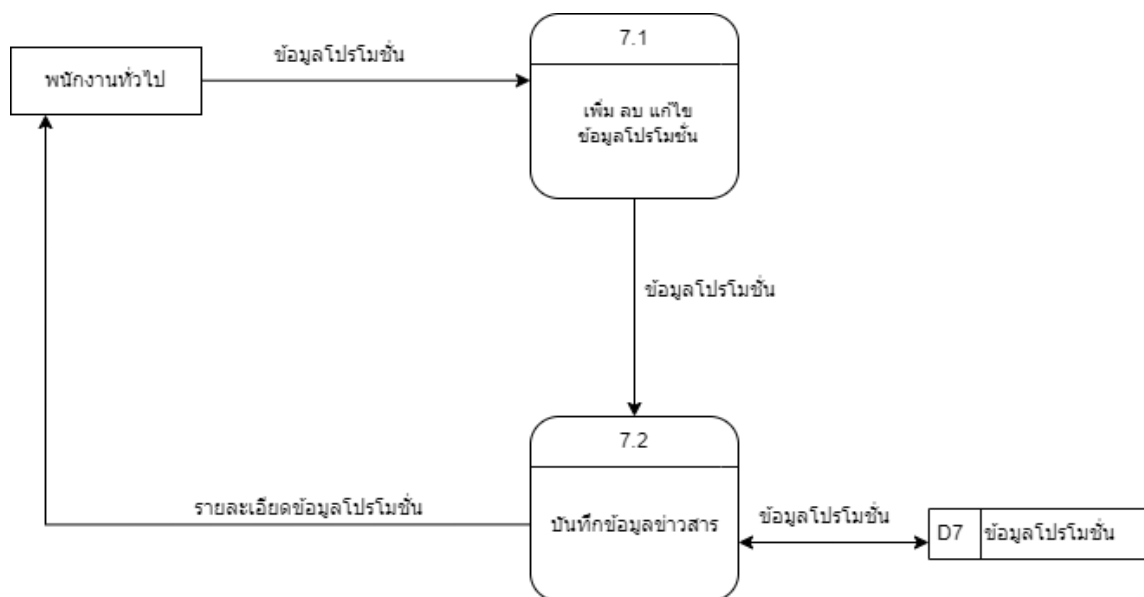
Process Description	
System	การพัฒนาเว็บแอปพลิเคชันสำหรับการบริหารจัดการ การระบบการสั่งซื้อสินค้าและสต็อกสินค้า ร้าน Friend cloth_2hand
DFD number	5.1 5.2
Process name	เพิ่มลบแก้ไขข้อมูลสินค้า
Input data flows	ข้อมูลสินค้า
Output data flows	รายละเอียดข้อมูลสินค้า
Data stores used	บันทึกข้อมูลสินค้า, ข้อมูลสินค้า
Description	เป็นกระบวนการที่ใช้จัดการข้อมูลสินค้าโดยมีผู้ใช้ ได้แก่ พนักงานทั่วไป



ภาพที่ 3.11 แผนภาพกระแสข้อมูลระดับที่ 1 เพิ่มลบแก้ไขข้อมูลข่าวสาร

ตารางที่ 3.18 แสดงคำอธิบายกระแสข้อมูลระดับที่ 1 เพิ่มลบแก้ไขข้อมูลข่าวสาร

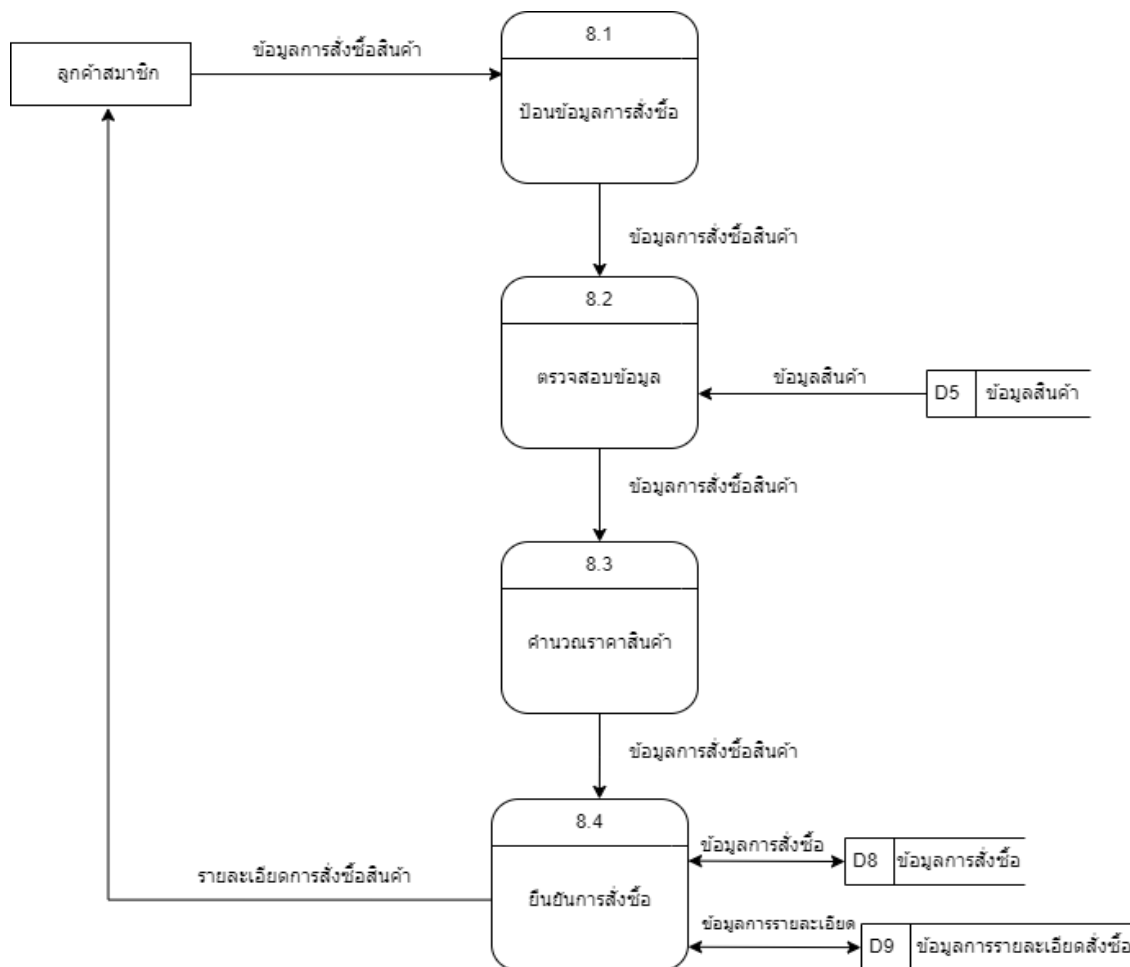
Process Description	
System	การพัฒนาเว็บแอปพลิเคชันสำหรับการบริหารจัดการระบบการสั่งซื้อสินค้าและสต็อกสินค้า ร้าน Friend cloth_2hand
DFD number	6.1 6.2
Process name	เพิ่มลบแก้ไขข้อมูลข่าวสาร
Input data flows	ข้อมูลข่าวสาร
Output data flows	รายละเอียดข้อมูลข่าวสาร
Data stores used	ข้อมูลข่าวสาร
Description	เป็นกระบวนการที่ใช้จัดการข้อมูลข่าวสารโดยมีผู้ใช้ ได้แก่ พนักงานทั่วไป



ภาพที่ 3.12 แผนภาพกระแสข้อมูลระดับที่ 1 เพิ่มลบแก้ไขโปรโมชั่น

ตารางที่ 3.19 แสดงคำอธิบายกระแสข้อมูลระดับที่ 1 เพิ่มลบแก้ไขโปรโมชั่น

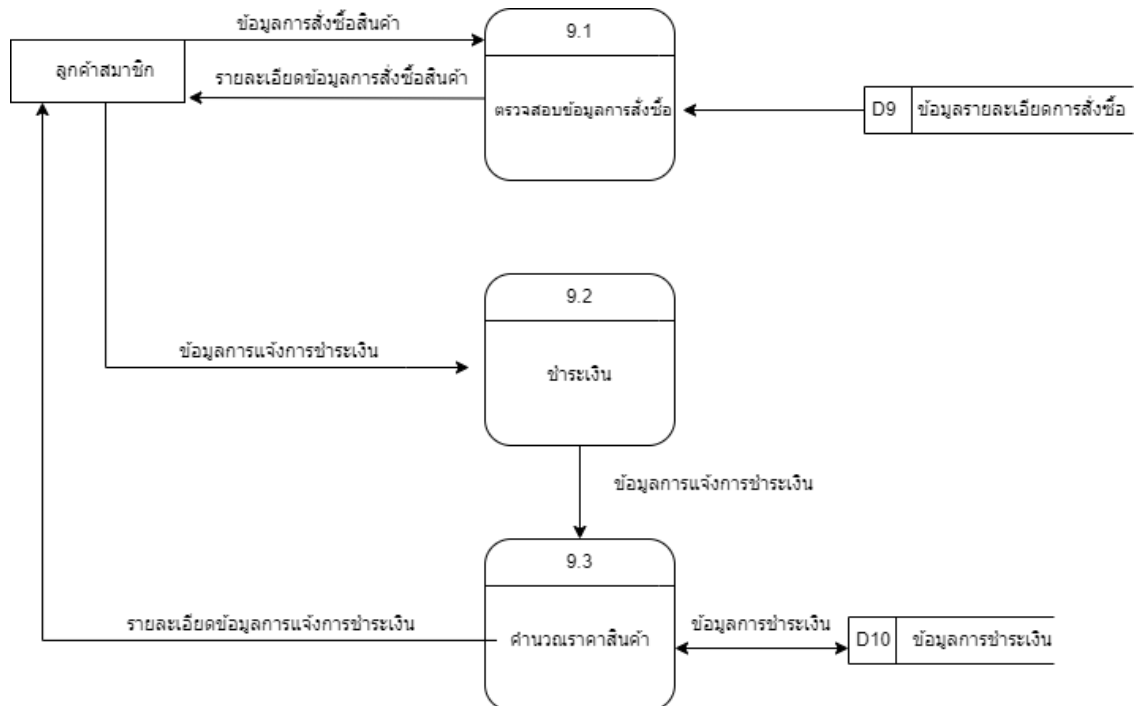
Process Description	
System	การพัฒนาเว็บแอปพลิเคชันสำหรับการบริหารจัดการระบบการสั่งซื้อสินค้าและสต็อกสินค้าร้าน Friend cloth_2hand
DFD number	7.1 7.2
Process name	เพิ่มลบแก้ไขโปรโมชั่น
Input data flows	ข้อมูลโปรโมชั่น
Output data flows	รายละเอียดข้อมูลโปรโมชั่น
Data stores used	ข้อมูลโปรชัน
Description	เป็นกระบวนการที่ใช้จัดการข้อมูลโปรโมชั่นโดยมีผู้ใช้ได้แก่ พนักงานทั่วไป



ภาพที่3.13 แผนภาพกระแสข้อมูลระดับที่ 1 ป้อนข้อมูลการสั่งซื้อ

ตารางที่3.20 แสดงคำอธิบายกระแสข้อมูลระดับที่ 1 ป้อนข้อมูลการสั่งซื้อ

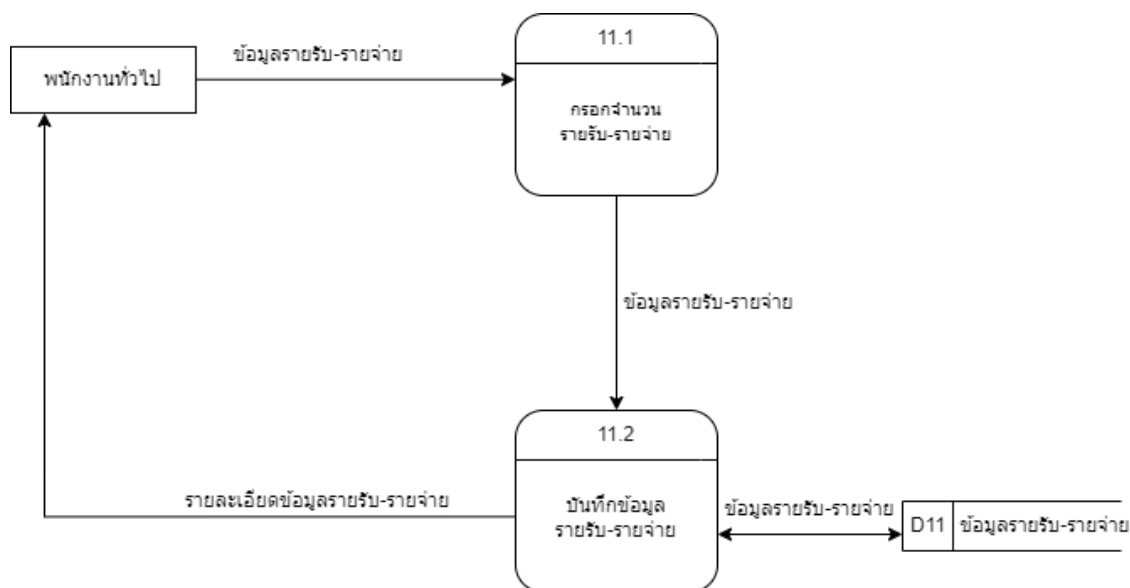
Process Description	
System	การพัฒนาเว็บแอปพลิเคชันสำหรับการบริหารจัดการระบบการสั่งซื้อสินค้าและสต็อกสินค้านร้าน Friend cloth_2hand
DFD number	8.1
Process name	ป้อนข้อมูลการสั่งซื้อ
Input data flows	ข้อมูลการสั่งซื้อสินค้า
Output data flows	ข้อมูลสั่งซื้อสินค้า
Data stores used	ข้อมูลการสั่งซื้อ , ข้อมูลรายละเอียดการสั่งซื้อ
Description	เป็นกระบวนการบันทึกการสั่งซื้อ



ภาพที่ 3.14 แผนภาพกระแสข้อมูลระดับที่ 1 ตรวจสอบข้อมูลการสั่งซื้อ

ตารางที่ 3.21 แสดงคำอธิบายกระแสข้อมูลระดับที่ 1 ตรวจสอบข้อมูลการสั่งซื้อ

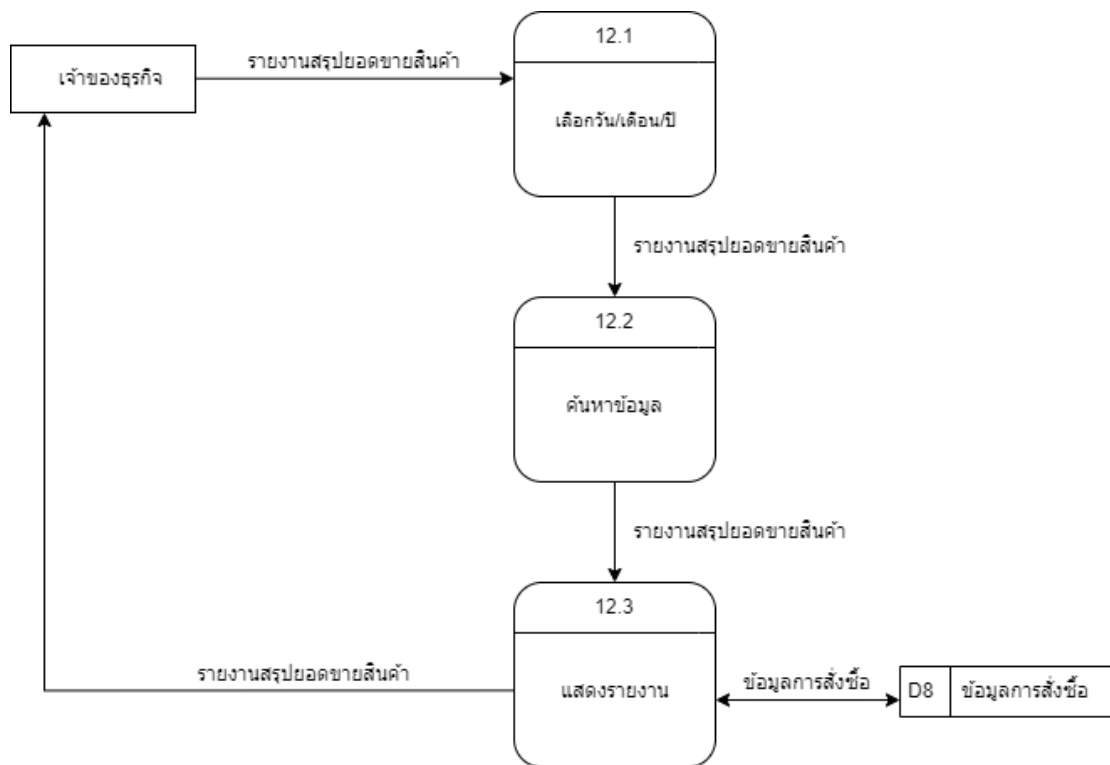
Process Description	
System	การพัฒนาเว็บแอปพลิเคชันสำหรับการบริหารจัดการระบบการสั่งซื้อสินค้าและสต็อกสินค้าร้าน Friend cloth_2hand
DFD number	9.1 9.2 9.3
Process name	ตรวจสอบข้อมูลการสั่งซื้อ
Input data flows	ข้อมูลการสั่งซื้อ
Output data flows	รายละเอียดข้อมูลการชำระเงิน
Data stores used	ข้อมูลการแจ้งชำระเงิน
Description	เป็นกระบวนการบันทึกการป้อนข้อมูลสั่งซื้อ



ภาพที่ 3.15 แผนภาพกระแสข้อมูลระดับที่ 1 กรอกจำนวนรายรับ รายจ่าย

ตารางที่ 3.22 แสดงคำอธิบายกระแสข้อมูลระดับที่ 1 กรอกจำนวนรายรับ รายจ่าย

Process Description	
System	การพัฒนาเว็บแอปพลิเคชันสำหรับการบริหารจัดการ การระบบการสั่งซื้อสินค้าและสต็อกสินค้า ร้าน Friend cloth_2hand
DFD number	11.1 11.2
Process name	กรอกจำนวนรายรับ รายจ่าย
Input data flows	ข้อมูลรายรับ รายจ่าย
Output data flows	รายละเอียดข้อมูลรายรับ รายจ่าย
Data stores used	บันทึกการข้อมูลรายรับ รายจ่าย
Description	เป็นกระบวนการบันทึกกรายรับ รายจ่าย โดยมีผู้ใช้ ได้แก่ พนักงานทั่วไป

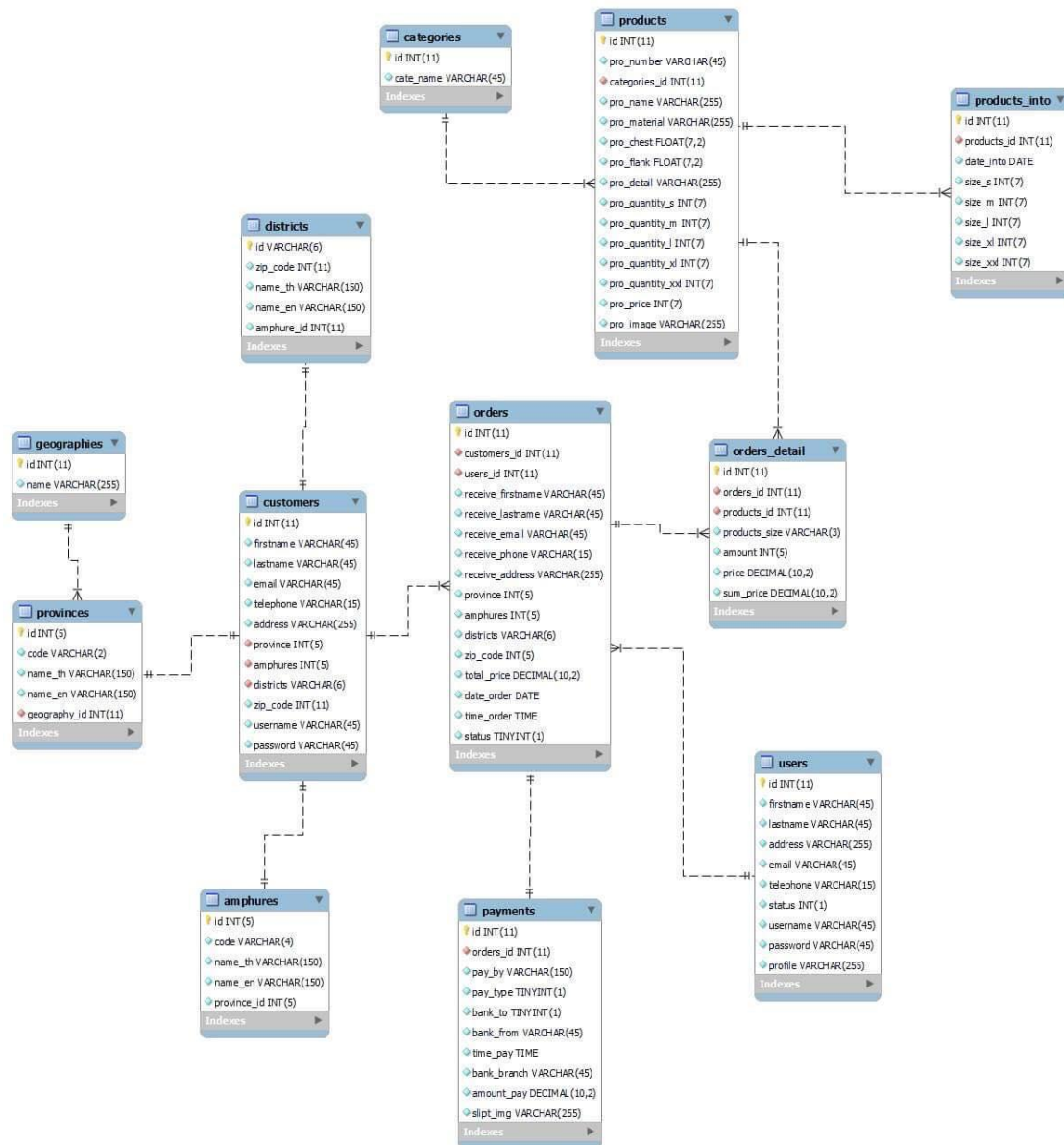


ภาพที่ 3.16 แผนภาพกระแสข้อมูลระดับที่ 1 รายงานยอดขาย

ตารางที่ 3.23 แสดงคำอธิบายกระแสข้อมูลระดับที่ 1 รายงานยอดขาย

Process Description	
System	การพัฒนาเว็บแอปพลิเคชันสำหรับการบริหารจัดการระบบการสั่งซื้อสินค้าและสต็อกสินค้า ร้าน Friend cloth_2hand
DFD number	12.1 12.2 12.3
Process name	รายงานยอดขาย
Input data flows	ข้อมูลรายรับ รายจ่าย
Output data flows	รายละเอียดสรุปยอดขายสินค้า
Data stores used	ข้อมูลการสั่งซื้อ
Description	เป็นกระบวนการบันทึกการรายรับ รายจ่าย โดยมีผู้ใช้ ได้แก่ เจ้าของธุรกิจ

3.3.3 ความสัมพันธ์ของฐานข้อมูล (ER Diagram)



ภาพที่ 3.17 ความสัมพันธ์ของฐานข้อมูลแบบ Crow's Model (ER Diagram)

3.3.4 พจนานุกรมข้อมูล (Data Dictionary)

จากการสร้างแผนภาพกระแสข้อมูลของการพัฒนาระบบการสั่งซื้อสินค้าและสต็อกสินค้าเสื้อผ้ามือสองกรณีศึกษา ร้าน Friend cloth_2hand มีแหล่งเก็บข้อมูลที่กำหนดเอ็นตีตี้ (entity) สำหรับสร้างแผนอาร์ทประกอบไปด้วยตารางต่างๆ ดังตัวอย่างตาราง 3.24

ตารางที่ 3.24 แสดงชื่อตารางทั้งหมดของระบบฐานข้อมูล

ลำดับที่	ชื่อตาราง	ประเภท	รายละเอียด
1	provinces	Master	ข้อมูลจังหวัด
2	users	Master	ข้อมูลผู้ใช้งาน
3	Customer	Master	ข้อมูลลูกค้า
4	Order	Transaction	ข้อมูลการสั่งซื้อ
5	amphures	Master	ข้อมูลอำเภอ
6	Products	Master	ข้อมูลสินค้า
7	Products_into	Transaction	ข้อมูลรายละเอียดของสินค้า
8	Orders_detail	Transaction	ข้อมูลรายละเอียดการสั่งซื้อ
9	payments	Transaction	ข้อมูลการชำระเงิน
10	districts	Master	ข้อมูลตำบล
11	geographies	Master	ข้อมูลภูมิภาค
12	categories	Master	ข้อมูลประเภทสินค้า

คำอธิบาย ประเภทของตาราง ได้แก่

Master	หมายถึง	ตารางข้อมูลหลักที่ไม่ได้มีการเปลี่ยนแปลงข้อมูลบ่อย
Transaction	หมายถึง	ตารางที่มีการเปลี่ยนแปลงของข้อมูล

ตารางที่ 3.25 แสดงรายละเอียดของตาราง provinces

ชื่อตาราง : provinces			
คำอธิบาย : ข้อมูลจังหวัด			
ประเภทตาราง : Master			
คีย์หลัก : ID			
คีย์รอง : geogryphy			
เขตข้อมูล	ชนิดและขนาด	ความหมาย	ตัวอย่าง
provinces	INT(5)	จังหวัด	10
Nama th	varchar(150)	ชื่อภาษาไทย	น่าน
Name en	varchar(150)	ชื่อภาษาอังกฤษ	nan
geographies	INT(14)	ตำบล	5303

ตารางที่ 3.26 แสดงรายละเอียดของตาราง Users

ชื่อตาราง : Users			
ประเภทตาราง : Master			
คำอธิบาย: ข้อมูลพนักงาน			
คีย์หลัก : ID			
คีย์รอง : -			
เขตข้อมูล	ชนิดข้อมูลและขนาด	ความหมาย	ตัวอย่าง
ID	Int(11)	รหัสผู้ใช้	1001
firstname	varchar(45)	ชื่อบัญชีผู้ใช้	Jame
lastame	varchar(45)	ชื่อ-นามสกุล ผู้ใช้งาน	Chantawat
Email	varchar(45)	อีเมล	chantawat@gmail
Telephone	varchar(15)	เบอร์โทรศัพท์/มือถือ	0811112345
profile	varchar(45)	ข้อมูลส่วนตัว	Chantawaat
Address	varchar(255)	ข้อมูลที่อยู่	145/15
Status	int(1)	สถานะ	1
password	varchar(100)	รหัสผ่าน	ePN3HGgjSfo

Primary key ในที่นี้คือ ID เป็นรหัสของตารางนั้นๆ เช่น ในตาราง order ก็จะเป็นรหัสการสั่งซื้อ

ตารางที่ 3.27 แสดงรายละเอียดของตาราง Customers

ชื่อตาราง : Customers			
ประเภทตาราง : Master			
คำอธิบาย: ข้อมูลลูกค้า			
คีย์หลัก : CustomerID			
คีย์รอง : province amphures districts			
เขตข้อมูล	ชนิดและขนาด	ความหมาย	ตัวอย่าง
ID	INT(11)	รหัสลูกค้า	10011
firstname	varchar(45)	ชื่อ-นามสกุล ผู้ใช้	Jame
lastame	varchar(45)	ชื่อ-นามสกุล ผู้ใช้งาน	Chantawat
Email	varchar(45)	อีเมล	chantawat@gmail
Telephone	varchar(15)	เบอร์โทรศัพท์/มือถือ	0811112345
Address	varchar(255)	ข้อมูลที่อยู่	145/15
password	varchar(100)	รหัสผ่าน	ePN3HGgjSfo
provinces	INT(5)	จังหวัด	11
amphures	INT(6)	อำเภอ	2005
districts	varchar (6)	ตำบล	หนองหาร

ตารางที่ 3.28 แสดงรายละเอียดของตาราง Order

ชื่อตาราง : Confirmorder			
ประเภทตาราง : Transaction			
คำอธิบาย: ข้อมูลจัดส่งสินค้า			
คีย์หลัก : ID			
คีย์รอง : cutommer_id, users_id			
เขตข้อมูล	ชนิดและขนาด	ความหมาย	ตัวอย่าง
ID	int(11)	รหัสรายการ	321
Users_id	Int(11)	รหัสผู้ใช้	11
Customers_id	int(11)	รหัสลูกค้า	16197275
firstname	varchar(45)	ชื่อ-นามสกุลผู้ใช้	Jame
lastame	varchar(45)	ชื่อ-นามสกุล ผู้ใช้งาน	Chantawat
Email	varchar(45)	อีเมล	chantawat@gmail
Telephone	varchar(15)	เบอร์โทรศัพท์/มือถือ	0811112345
Address	varchar(255)	ข้อมูลที่อยู่	145/15
provinces	INT(5)	จังหวัด	10
amphures	INT(6)	อำเภอ	20010
districts	varchar (6)	ตำบล	หนองหาร
total_price	Decimal(10,2)	ผลรวม	2300
date_order	Date	เวลาออเดอร์	2564/9/15
status	int(1)	สถานะ	2

ตารางที่ 3.29 แสดงรายละเอียดของตาราง amphures

ชื่อตาราง : amphures ประเภทตาราง : Master คำอธิบาย: ข้อมูลอำเภอ คีย์หลัก : ID คีย์รอง : -			
เขตข้อมูล	ชนิดและขนาด	ความหมาย	ตัวอย่าง
ID	Int(5)	อำเภอ	5001
Code	varchar(4)	รหัสอำเภอ	2975
Name_th	varchar(150)	ชื่อภาษาไทย	เชียงใหม่
Name_en	varchar(150)	ชื่อภาษาอังกฤษ	chainmail
Province_id	Int(5)	จังหวัด	10

ตารางที่ 3.30 แสดงรายละเอียดของตาราง Products

ชื่อตาราง : Products			
ประเภทตาราง : Master			
คำอธิบาย: ข้อมูลสินค้า			
คีย์หลัก : ID			
คีย์รอง : categories_id			
เขตข้อมูล	ชนิดและขนาด	ความหมาย	ตัวอย่าง
ID	Int(11)	สินค้า	1002
categories_id	Int(11)	ประเภทสินค้า	2105
Pro_number	Varchar(255)	รหัสสินค้า	A01
Pro_name	Varchar(255)	ชื่อสินค้า	เสื้อ AC/DC
Pro_meterial	Varchar(255)	วัสดุ	ผ้าคัตตอล
Pro_chest	Float(7,2)	ความกว้างของเสื้อ	20
Pro_flank	Float(7,2)	ความยาว	40
Pro_detail	Varchar(255)	รายละเอียดสินค้า	ไม่มีตำหนิ
Pro_quantity_s	int(7)	ขนาดของสินค้า S	01
Pro_ quantity_m	int(7)	ขนาดของสินค้า m	02
Pro_ quantity_l	int(7)	ขนาดของสินค้า l	03
Pro_ quantity_xl	int(7)	ขนาดของสินค้า xl	04
Pro_ quantity_xxl	int(7)	ขนาดของสินค้า xxl	05
Pro_price	int(7)	ราคาสินค้า	280
Pro_image	Varchar(255)	รูป	-

ตารางที่ 3.31 แสดงรายละเอียดของตาราง products_int0

ชื่อตาราง : Historyinfo			
ประเภทตาราง : Transaction			
คำอธิบาย: ข้อมูลรายละเอียดของสินค้า			
คีย์หลัก : ID			
คีย์รอง : products_id			
ชื่อ	ชนิดและขนาด	ความหมาย	ตัวอย่าง
ID	varchar(150)	รายละเอียดสินค้า	ไม่มีค่า
Date_int0	Date	เวลาที่ลงสินค้า	15/1/64
Products_id	Int(10)	รหัสสินค้า	A001
size_s	int(7)	ขนาดของสินค้า S	A01
size_m	int(7)	ขนาดของสินค้า m	A02
size_l	int(7)	ขนาดของสินค้า l	A03
size_xl	int(7)	ขนาดของสินค้า xl	A04
size_xxl	int(7)	ขนาดของสินค้า xxl	A05

ตารางที่ 3.32 แสดงรายละเอียดของตาราง Orders_detail

ชื่อตาราง : Orders_detail			
ประเภทตาราง : Transaction			
คำอธิบาย: ข้อมูลประมวลผลการสั่งซื้อ			
คีย์หลัก : ID			
คีย์รอง : order_id,products_id			
เขตข้อมูล	ชนิดและขนาด	ความหมาย	ตัวอย่าง
ID	int(11)	รายละเอียดการสั่งซื้อ	-
order_id	int(11)	รหัสการสั่งซื้อ	B1
Product_id	Int(11)	รหัสสินค้า	A001
Products_size	varchar(3)	ขนาดของสินค้า	Size M
amooount	Int(15)	จำนวนสินค้า	5
price	Decimal(10,2)	ราคาสินค้า	250.00
Sum_price	Decimal(10,2)	ราคารวมสินค้า	3500.00

ตารางที่ 3.33 แสดงรายละเอียดของตาราง Payments

ชื่อตาราง : Payments			
ประเภทตาราง : Transaction			
คำอธิบาย: ข้อมูลการชำระเงิน			
คีย์หลัก : ID			
คีย์รอง : order_id			
เขตข้อมูล	ชนิดและขนาด	ความหมาย	ตัวอย่าง
ID	int(11)	รหัสใบเสร็จสินค้า	59
order_id	int(11)	รหัสรายการ	22
Bank_to	TINYINT(1)	ปลายทางธนาคาร	กรุงเทพ
Bank_from	TINYINT(1)	ต้นทางธนาคาร	กสิกร
Pay_by	varchar(150)	วันที่ทำรายการ	2021-04-30
Slipt_img	TINYINT(1)	สลิปรายการ	
Time_pay	Time	เวลาที่ทำรายการ	03:18
Amount_pay	varchar(15)	จำนวน	350

ตารางที่ 3.34 แสดงรายละเอียดของตาราง Districts

ชื่อตาราง : Districts			
ประเภทตาราง : Master			
คำอธิบาย: ข้อมูลการส่งสินค้า			
คีย์หลัก : ID			
คีย์รอง : -			
เขตข้อมูล	ชนิดและขนาด	ความหมาย	ตัวอย่าง
ID	varchar(6)	ที่อยู่ตำบล	หนองหอย
Name_th	varchar(150)	ชื่อภาษาไทย	หนองหาร
Name_en	varchar(150)	ชื่อภาษาอังกฤษ	Nong han
amphure	Int(11)	อำเภอ	5305

ตารางที่ 3.35 แสดงรายละเอียดของตาราง Geographies

ชื่อตาราง : Geographies			
ประเภทตาราง : Master			
คำอธิบาย: ข้อมูลการส่งสินค้า			
คีย์หลัก : ID			
คีย์รอง : -			
เขตข้อมูล	ชนิดและขนาด	ความหมาย	ตัวอย่าง
ID	varchar(6)	ที่อยู่ตำบล	หนองหอย
Name	varchar(255)	ภูมิภาค	เอเชียตะวันออกเฉียงใต้

ตารางที่ 3.36 แสดงรายละเอียดของตาราง categories

ชื่อตาราง : categories			
ประเภทตาราง : Master			
คำอธิบาย: ข้อมูลการส่งสินค้า			
คีย์หลัก : ID			
คีย์รอง : -			
เขตข้อมูล	ชนิดและขนาด	ความหมาย	ตัวอย่าง
ID	Int(11)	ประเภทสินค้า	B01
Cate_name	varchar(45)	ชื่อประเภทสินค้า	เสื้อ size M

Status หมายถึง แสดงสถานะ เช่น

Status1 หมายถึง ผู้ดูแลระบบ

Status2 หมายถึง เจ้าของร้าน

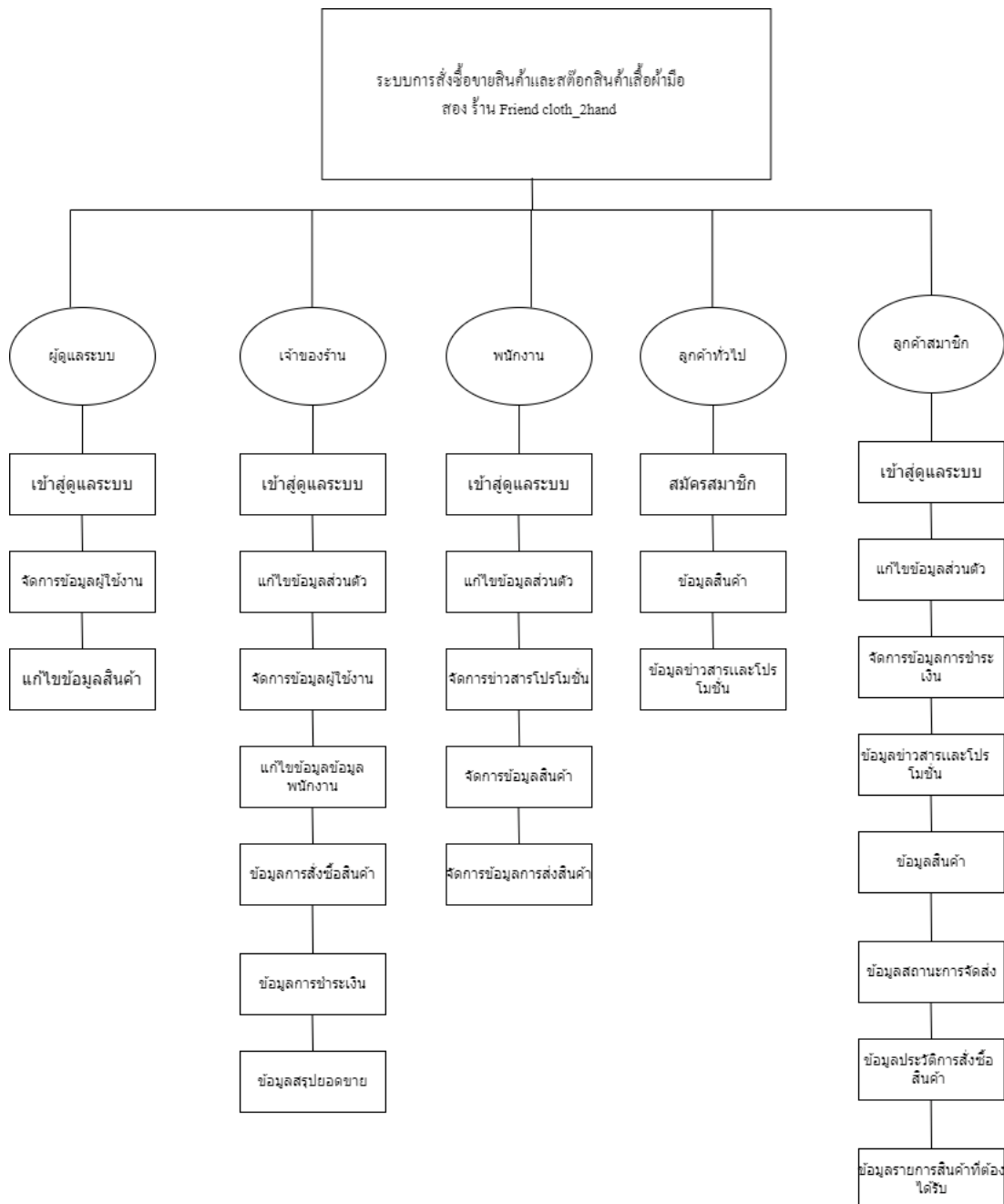
Status3 หมายถึง พนักงาน

Status4 หมายถึง ลูกค้าทั่วไป

Status5 หมายถึง ลูกค้าสมาชิก

3.3.5 โครงสร้างระบบ

การพัฒนาเว็บแอปพลิเคชันสำหรับการบริหารจัดการระบบการสั่งซื้อขายสินค้า และสต็อกสินค้าเสื้อผ้ามือสอง ร้าน Friend cloth_2hand ประกอบด้วย โครงสร้างระบบดังนี้

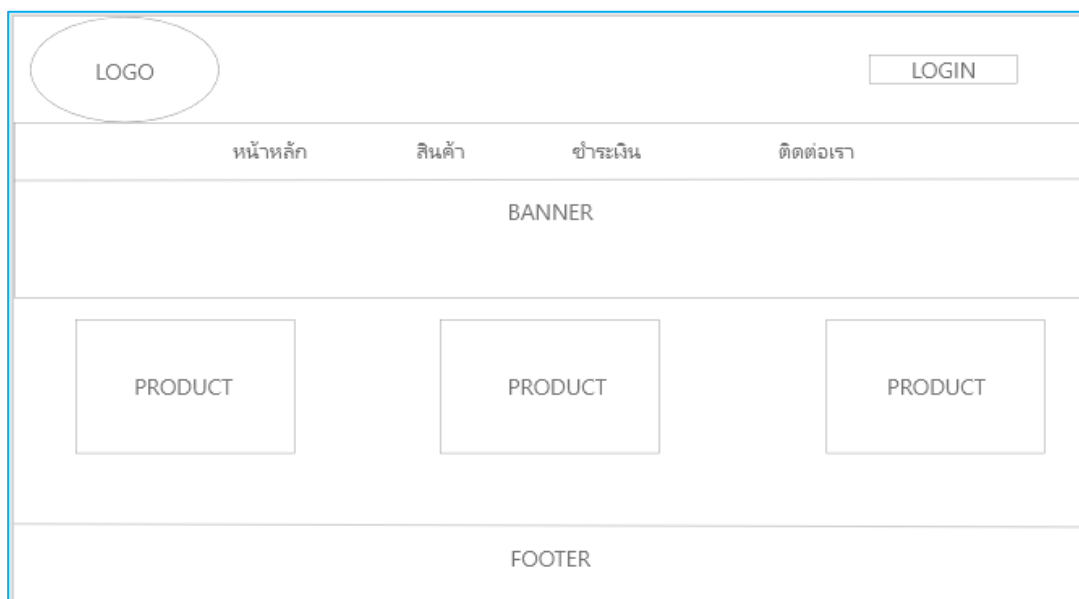


ภาพที่ 3.18 แผนผังโครงสร้างระบบ

3.3.6 การออกแบบหน้าจอ

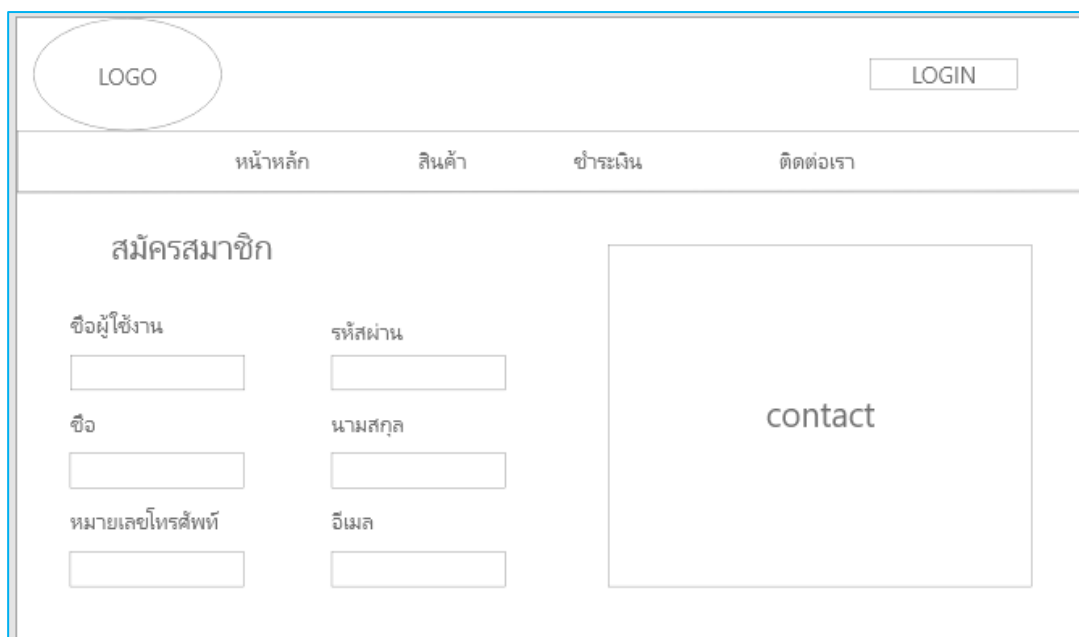
การออกแบบโดยภาพรวมของเว็บแอปพลิเคชันสำหรับการบริหารจัดการระบบการสั่งซื้อขายสินค้าและสต็อกสินค้าเสื้อผ้ามือสอง ร้าน Friend cloth_2hand มีดังนี้

3.3.6.1 หน้าจอแรกของระบบ



ภาพที่ 3.19 แสดงการออกแบบหน้าจอแรกของระบบ

3.3.6.2 หน้าจอการสมัครสมาชิก



ภาพที่ 3.20 แสดงการออกแบบหน้าจอการสมัครสมาชิก

3.3.6.3 หน้าจอการเข้าสู่ระบบ

ภาพที่ 3.21 แสดงการออกแบบหน้าจอการเข้าสู่ระบบ

3.3.6.4 หน้าจอรวมสินค้า

ภาพที่ 3.22 แสดงการออกแบบหน้าจอหน้ารวมสินค้า

3.3.6.5 หน้าจอแสดงรายละเอียดของสินค้า

LOGO LOGIN

หน้าหลัก สินค้า ชำระเงิน ติดต่อเรา

สินค้า

เสียดี

รายละเอียดต่างๆ

รหัส
ประเภท
ชื่อสินค้า
ขนาด
ราคา

ภาพที่3.23 แสดงการออกแบบหน้าจอรายละเอียดของสินค้า

3.3.6.6 หน้าจอแสดงตะกร้าสินค้า

LOGO LOGIN

หน้าหลัก สินค้า ชำระเงิน ติดต่อเรา

ยืนยันการสั่งซื้อ
โปรดระบุที่อยู่ในการจัดส่ง

ชื่อผู้รับ

นามสกุล

ลูกค้า

หมายเลขโทรศัพท์

อีเมล

ที่อยู่ในการจัดส่ง

สินค้า

ภาพที่3.24 แสดงการออกแบบหน้าจอตะกร้าสินค้า

3.3.6.7 หน้าจอแสดงช่องทางการชำระเงินของลูกค้า

กรณณาเลือกวิธีการชำระเงิน

Logo ช่องทางการชำระเงิน

โอนเงินจากธนาคาร

รายการสินค้าที่ต้องการแจ้งโอนเงิน

จำนวนเงิน

วันที่ทำรายการ

เวลาที่ทำรายการ

เอกสารแนบการโอนเงิน

ตกลง

footer

ภาพที่ 3.25 แสดงการออกแบบหน้าจอช่องทางการชำระเงิน

3.3.6.8 หน้าจอแสดงสถานะการชำระเงินของลูกค้า

Dashboard

ชื่อผู้ใช้งาน Chantawat Thanyaphatarin

สถานะการชำระเงิน

ลำดับ	ชื่อนาচার	จำนวนเงิน	วันที่ทำรายการ	เวลาที่ทำรายการ	สถานะ

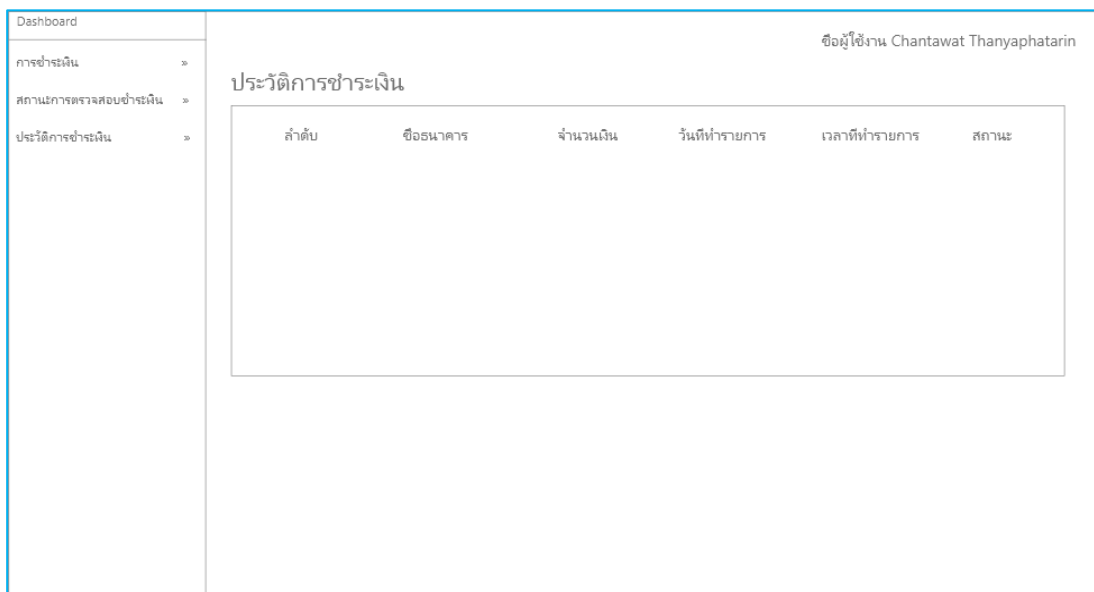
การชำระเงิน »

สถานะการตรวจสอบชำระเงิน »

ประวัติการชำระเงิน »

ภาพที่ 3.26 แสดงการออกแบบหน้าจอสถานะการชำระเงิน

3.3.6.9 หน้าจอแสดงประวัติการชำระเงินของลูกค้า



The screenshot shows a dashboard interface. On the left is a sidebar menu with items: 'Dashboard', 'การชำระเงิน', 'สถานะการตรวจสอบชำระเงิน', and 'ประวัติการชำระเงิน'. The main content area is titled 'ประวัติการชำระเงิน' and displays a table with the following columns: ลำดับ, ชื่อธนาคาร, จำนวนเงิน, วันที่ทำรายการ, เวลาที่ทำรายการ, and สถานะ. The table is currently empty.

ภาพที่ 3.27 แสดงการออกแบบหน้าจอประวัติการชำระเงิน

3.3.6.10 หน้าจอแสดงข้อมูลส่วนตัว



The screenshot shows a user profile update form titled 'ข้อมูลสมาชิก'. At the top right are links for 'ABOUT US' and 'LOGOUT'. The form contains the following fields: 'ชื่อ - นามสกุล', 'อีเมล', 'เบอร์โทรศัพท์', 'LineID', and 'ที่อยู่'. Below these fields is a 'แก้ไขข้อมูล' button. At the bottom of the page is a 'Footer' section.

ภาพที่ 3.28 แสดงการออกแบบหน้าจอการแก้ไขข้อมูลสมาชิก

3.3.6.11 หน้าจอแสดงรายการสินค้าที่ต้องได้รับของลูกค้า

<div style="display: flex; justify-content: space-between;"> ☰ ABOUT US LOGOUT </div>						
รายการสินค้าที่ต้องได้รับ						
รายการสินค้าที่	วันที่จัดส่ง	ลำดับ	ชื่อสินค้า	จำนวนที่สั่งซื้อ	ราคา (บาท)	สถานะ
Footer						

ภาพที่3.29 แสดงการออกแบบหน้าจอรายการสินค้าที่ต้องได้รับ

3.3.6.12 หน้าจอแสดงประวัติการซื้อขายสินค้า ของลูกค้าสมาชิก

<div style="display: flex; justify-content: space-between;"> ☰ ABOUT US LOGOUT </div>				
ประวัติการซื้อขายสินค้า				
วันที่รับสินค้า	ลำดับ	ชื่อสินค้า	จำนวนที่สั่งซื้อ	ราคา (บาท)
Footer				

ภาพที่3.30 แสดงการออกแบบหน้าจอประวัติการซื้อขายสินค้า

3.3.6.13 หน้าจอแสดงสถานะของพนักงาน

Dashboard	ชื่อผู้ใช้งาน : พนักงานร้าน								
Status >	สถานะ								
My Job >									
<table border="1" style="width: 100%;"> <tr> <td style="width: 25%;">ชื่อ</td> <td style="width: 25%;">สถานะปัจจุบัน</td> <td style="width: 25%;">เปลี่ยนสถานะว่าง</td> <td style="width: 25%;">เชื่อมต่อ Line</td> </tr> <tr> <td></td> <td></td> <td style="text-align: center;"><input type="button" value="Click"/></td> <td style="text-align: center;"><input type="button" value="Click"/></td> </tr> </table>		ชื่อ	สถานะปัจจุบัน	เปลี่ยนสถานะว่าง	เชื่อมต่อ Line			<input type="button" value="Click"/>	<input type="button" value="Click"/>
ชื่อ	สถานะปัจจุบัน	เปลี่ยนสถานะว่าง	เชื่อมต่อ Line						
		<input type="button" value="Click"/>	<input type="button" value="Click"/>						

ภาพที่3.31 แสดงการออกแบบหน้าจอสถานะของพนักงานร้าน

3.3.6.13 หน้าจอแสดงจัดการสินค้าของเจ้าของร้าน

Dashboard	ชื่อผู้ใช้งาน : เจ้าของบริษัท																																																																																
เชื่อมต่อขาย >	จัดการสินค้า																																																																																
จัดการสินค้า >																																																																																	
รายการออกใบเสร็จ >	<table border="1" style="width: 100%;"> <tr> <td colspan="10">เพิ่มสินค้า</td> </tr> <tr> <td>รหัสสินค้า</td> <td>กลุ่มสินค้า</td> <td>ชื่อสินค้า</td> <td>IDLINK</td> <td>ชนิดสินค้า</td> <td>ราคา</td> <td>จำนวน</td> <td>รูปสินค้า</td> <td>เพิ่ม</td> <td></td> </tr> <tr> <td><input type="text"/></td> <td><input type="text"/></td> <td><input type="text"/></td> <td><input type="text"/></td> <td><input type="text"/></td> <td><input type="text"/></td> <td><input type="text"/></td> <td><input type="button" value="เลือกรูป"/></td> <td><input type="button" value="เพิ่มสินค้า"/></td> <td></td> </tr> <tr> <td colspan="10">ค้นหา</td> </tr> <tr> <td><input type="text"/></td> <td><input type="button" value="ค้นหา"/></td> <td colspan="8"></td> </tr> <tr> <td colspan="10">จัดการสินค้า</td> </tr> <tr> <td>ลำดับ</td> <td>กลุ่มสินค้า</td> <td>ชื่อสินค้า</td> <td>IDLINK</td> <td>ชนิดสินค้า</td> <td>ราคา</td> <td>จำนวน</td> <td>แก้ไข</td> <td>ลบ</td> <td></td> </tr> <tr> <td></td> <td></td> <td></td> <td></td> <td></td> <td></td> <td></td> <td><input type="button" value="แก้ไข"/></td> <td><input type="button" value="ลบ"/></td> <td></td> </tr> </table>	เพิ่มสินค้า										รหัสสินค้า	กลุ่มสินค้า	ชื่อสินค้า	IDLINK	ชนิดสินค้า	ราคา	จำนวน	รูปสินค้า	เพิ่ม		<input type="text"/>	<input type="text"/>	<input type="text"/>	<input type="text"/>	<input type="text"/>	<input type="text"/>	<input type="text"/>	<input type="button" value="เลือกรูป"/>	<input type="button" value="เพิ่มสินค้า"/>		ค้นหา										<input type="text"/>	<input type="button" value="ค้นหา"/>									จัดการสินค้า										ลำดับ	กลุ่มสินค้า	ชื่อสินค้า	IDLINK	ชนิดสินค้า	ราคา	จำนวน	แก้ไข	ลบ									<input type="button" value="แก้ไข"/>	<input type="button" value="ลบ"/>	
เพิ่มสินค้า																																																																																	
รหัสสินค้า	กลุ่มสินค้า	ชื่อสินค้า	IDLINK	ชนิดสินค้า	ราคา	จำนวน	รูปสินค้า	เพิ่ม																																																																									
<input type="text"/>	<input type="text"/>	<input type="text"/>	<input type="text"/>	<input type="text"/>	<input type="text"/>	<input type="text"/>	<input type="button" value="เลือกรูป"/>	<input type="button" value="เพิ่มสินค้า"/>																																																																									
ค้นหา																																																																																	
<input type="text"/>	<input type="button" value="ค้นหา"/>																																																																																
จัดการสินค้า																																																																																	
ลำดับ	กลุ่มสินค้า	ชื่อสินค้า	IDLINK	ชนิดสินค้า	ราคา	จำนวน	แก้ไข	ลบ																																																																									
							<input type="button" value="แก้ไข"/>	<input type="button" value="ลบ"/>																																																																									

ภาพที่3.32 แสดงการออกแบบหน้าจัดการสินค้าของเจ้าของร้าน

3.3.6.13 หน้าจอแสดงหน้าเซ็ดยอดขายของเจ้าของร้าน

Dashboard

- เช็คยอดขาย >>
- จัดการสินค้า >>
- รายการออกเก็บเสร็จ >>

ชื่อผู้ใช้งาน : เจ้าของบริษัท

สรุปยอดขาย

วัน
เดือน
ปี

ยอดขายสินค้า

จำนวนขายแต่ละเดือน

รายละเอียดสินค้า

วันเริ่ม : ถึง :

No	PRODUCTNAME	TOTALQTY	TOTALAMOUNT	DATE

ภาพที่ 3.33 แสดงการออกแบบหน้าเซ็ดยอดขายของเจ้าของร้าน